

Lakaniemi-Pokela-Pyhälahti Kyläseura ry.

Oo het ku kotonas!





Meteoriittitörmäys vain 78 miljoonaa vuotta sitten synnytti Lappajärven, joka on Etelä-Pohjanmaan järvistä suurin.

Samassa rysäyksessä syntyi myös "Pohjanmaan Koliksi" kutsuttu Lakeaharju. Se kohoaa yli 100 metriä järven pintaa ylemmäksi.

Laelta avautuvaa upeaa Kraatterijärven maisemaa voi ainoastaan jäädä mykistyneenä ihaillemaan.

Vimpelin kunnassa sijaitsevan Lakaniemi-Pokela-Pyhälahti kyläseuran alueeseen kuuluu neljä erillistä kylää: **Pokela**, **Lakaniemi**, **Pyhalahti** ja **Viitaniemi**. Kylät sijaitsevat nauhana meteoriittikraatteriin syntyneen Lappajärven itärannalla, entisellä järvenpohjalla. Maasto talojen ympärillä on suhteellisen tasaista eteläpohjalaista peltolakeutta, mutta kylien itäpuolella (Pokelaa lukuun ottamatta), maasto kohoaa nopeasti. Niinpä runsaan kilometrin päässä järvestä olevan **Lakeaharjun** huippu on jo 105 metriä järven pintaa ylempänä. Pohjoisimpana olevan Pokelan pellot rajoittuvat laajaan Muurannevan suoalueeseen.

Kylän keskustasta on Vimpelin keskusta viisi kilometriä ja **maakunnan keskukseen Seinäjoelle ajelee tunnissa**, vuonna 2024 uuden pinnoituksen saanut Pyhälahdentie (7421) palvelee nyt liikennettä Valtatie 16 suuntaan. Myös Lakeaharjuntietä on levennetty ja se tulee saamaan päällysteen lähivuosina.

Vimpeli on osa UNESCO:n Global Geopark -statuksen saanutta Kraatterijärven Geopark-alueita ja sen myötä kylämme elää nyt vireää muutoksen tilaa. Kylänä olemme mukana muun muassa Lakeaharjun alueen palvelujen kehittämisessä ja tälläkin hetkellä siellä on uusia tontteja vapaana rakentamista suunnitteleville asukkaille.

Maatalouden osuuden vähentyessä yhä suurempi osa asukkaista käy töissä kylän ulkopuolella ja kyläläisten ammattikirjo on laaja. Lisäksi useilla kyläläisillä on kylällä tai sen ulkopuolella toimiva yritys. Kyläseuran alueella on kaksi lypsykarjatilaa ja pellot ovat pääosin vuokrattu rehun, viljan ja perunanviljelijöille.

Vuonna 1992 rakennettu Lakaniemen kyläkoulu suljettiin vuonna 2007 ja sen jälkeen siinä toimi useita vuosia Metsätarha-niminen päiväkotikoti. Kunta on kaupitellut nyt tyhjillään olevaa koulurakennusta huutokaupalla, mutta toistaiseksi ei ostajaa ole löytynyt.

JAPON (Alajärven Puhelinosuuskunta) valokuitu vedettiin Vimpelin alueella ensimmäisenä Pokelan kylään vuonna 2014 ja vuoteen 2018 mennessä kuitu on vedetty Lakaniemeen, Pyhålahteen ja Viitaniemeen. Lakis Areenalle valokuitu saatiin kesällä 2024, mutta Lakeaharjun muu asutus on vielä mobiiliyhteyksien varassa.

Venesatama ja kesäkioski Katajalahdessa

Kylän alueella Lappajärven rantaviivaa on yhteensä noin 10 km. Lappajärven vesi virtaa Välijoen kautta Evijärveen ja edelleen Ähtävänjokea pitkin Pohjanlahteen. Järvi on kyläläisille äärimmäisen tärkeä ja kyläseura pyrkii lisäämään sen hyödyntämistä niin hyöty- kuin vapaa-ajankäyttöön.

Veneilijöiden ja kalastajien toiveita kuunnellaan herkällä korvalla ja siksi **Katajalahden venesataman kehittäminen on nähty tärkeäksi**. Venesataman kunnostuksen myötä siellä on nykyisin mahdollista järjestää tapahtumia.

Kesäisin satamassa palvelee nuorisoa työllistävä **kahvi-/jäätelökioski**, ja samassa yhteydessä toimii myös mm. karavaanareita palveleva **Matkaparkki** (vesi, sähkö, wc ja kemsä-säiliöntyhjennys).



Katajalahden venesatamassa matkailijoita ja kyläläisiä palvelee kesäisin Rantakioski, josta voi myös varata aikoja matonpesuun ja vuokrata kyläseuran soutuvenettä.



Kalastamaan on viime kesänä uusittu **venepuomit**, kohennettu **aallonmurtajaa** ja rakennettu **uusi laituri** palvelemaan uimareita ja onkijoita. Myös paljon toivottu **matonpesupaikka** mankeleineen saatiin urakoitua viime kesänä ja sille on riittänyt käyttäjiä koko pitäjältä. Kioskilta voi myös vuokrata kyläseuran omistamaa **soutuvenettä** ja tehdä kauniissa kesäsäässä retken järvelle vaikkapa onkivavan ja eväskorin kanssa.

Kesällä 2025 tulossa olevista kalastusmarkkinoista ja koko perheen pilkki- ja onkitapahtumista on tarkoitus tehdä jokavuotinen perinne. Venesataman venepaikkoja vuokrataan entiseen tapaan ja omia tapahtumia, mm. **peräkonttikirppiksiä** järjestetään yhä enemmän.



Katajalahden venesatama ja Rantakioski palvelee osoitteessa Pokelantie 439.

Luontoa ja vapaa-ajan harrastuksia

Kylän yleisilme on kaunista järvimaisemaa kiireettömällä ja puhtaalla maaseudulla. Pellot ympäröivät tienvarsia ja asutus on keskittynyt teiden varsille. Kylällä on uinti- ja veneilymahdollisuuksia kesäisin sekä kauniita **lenkkeilymaastoja** vaatvienkin urheilutapahtumien järjestämiselle, onpa Lakeaharjun maastossa pidetty valtakunnan suurin suunnistustapahtumakin eli Jukolan viesti, tästä tosin on aikaa vierähtänyt yli 30 vuotta.

Lakaniemessä ja Pokelassa järvenrantaan rajoittuvien peltoaukeiden takana alkavat metsämaat, joissa sijaitsee **Lappajärven alueen korkeimmat paikat, Lakeaharju, Rappukallio ja Pyhävuori**. Metsäalueilla on runsaasti avokalliota ja reiteillä patikoivan kannattaakin varustautua tukevilla kengillä!



Lakaniemen lapsiystävällisellä rannalla sielu lepää. Yleinen uimaranta löytyy osoitteesta Lakaniementie 565, opaste uimarannalle (Lakeaharjun jälkeen). Rannalla on myös pukukopit ja vessa.



Vaaran askelmat -nimiset kuntoportaat löytyvät Lakeaharjulta aivan Lakiksen laskettelurinteen (os.: Lakeaharjuntie 100) viereltä.



Kylämme on osa Kraatterijärven Geopark aluetta, lue aiheesta lisää!



Kylällämme on värikäs historia, siitä voit lukea lisää Historia-liitteestä!

Yleinen uimaranta löytyy Lakaniemestä ja myös Katajalahden venesatamasta voi pulahtaa järveen laiturilta. Syksyisin kylillä on **hyvät sienestys- ja marjastusmaastot** ja keväisin lintuharrastajat ovat löytäneet hyvät **linturannat Katajalahdelta**. Kesällä 2000 kylätoimikunta rakensi Katajalahdelle **lintutornin**, josta on hyvä kiikaroida tälle Lappajärven arvokkaimmalle muuttolintulahdelle.

Talvisin **Lakiksen laskettelurinteet** tuovat paljon ulkopaikkakuntalaisia Vimpeliin ja **Välilasku-ravintola** palvelee laskettelijoiden lisäksi myös tilausravintolana. Valaistu 16 km mittainen Vatpakan - Lakeaharjun **pururata/hiihtolenkki** palvelee liikkuja kaikkina vuodenaikoina, tämä reitistö yhdistyy Alajärven Luomahon kylän kanssa ja reitin varrella on myös hiihtomaja. **Piikkiminen Lappajärven jäällä** on sekä kyläläisten että ulkopuolistenkin suosiossa.

Kesäisin uimapaikat ja Pokelaan juuri hankerahalla rakennettu **urheilukenttä** palvelee liikkuja ja monipuoliseen luontoliikuntaan houkuttelee myös n. 13 kilometrin pituinen **Lakeaharju-Pyhävuori -patikkapolku**, jonka varrelta löytyy **useita laavuja** ja kauniita järvinäkymää.

Kyläseuran talkoolaisten rakentamana saatiin Lakeaharjulle vuonna 2019 kunnioitusta herättävät **Vaaran askelmat nimiset kuntoportaat** ja niiden ahkerasta käytöstä kylä sai Leader Suomi ry:ltä erityismaininnan vuoden 2024 Kuntoporraskisassa.

Lakeaharjulta, kuntoportaiden yläpäästä löytyy nykyään myös **näkötorni**. Sekin on kyläseuran hankkeena rakentamana ja sieltä avautuu upea näkymä Lappajärvelle. Näkötornin läheisyydestä, Serpentiinitien laidasta löytyy **Kraatterireunan laavu**, jossa voi kuka tahansa käydä paistamassa makkaraa luontoelämyksistä samalla nauttien. Myös toinen, huikealla näköalalla ja bio wc:llä varustettu, Lionsien rakentama **Leijonalaavu** löytyy ampumaradan asfaltoidun reitin varrelta.



Lakaniemi-Pokela-Pyhälähti kyläseura ry:n kotipesänä toimii kaikkien vimpeläisten kylätalo Lakis Arena, joka toimii monenlaisten tapahtumien pitopaikkana osoitteessa Lakeaharjuntie 103.

Kylätalo Lakis Arena

Lakaniemi-Pokela-Pyhälähti Kyläseura ry on toiminut vuodesta 1998 alkaen, jolloin se rekisteröitiin virallisesti ja yhdistettiin entiseen kylätoimikuntaan. **Kyläseuran mahdollisuudet järjestää tapahtumia paranivat oleellisesti uuden Lakeaharjulla sijaitsevan kylätalon, Lakis Areenan myötä.** Viime vuosina tässä entisenä Lomakouherona tunnetussa, Karstulasta siirrettyssä rakennuksessa on järjestetty tansseja, pidetty esitelmää, konsertteja, äitienpäiväjuhlia, myyjäisiä, messuja... Useana vuonna pidetty **joulutori** on toiminut tärkeänä myyntitapahtumana paikallisille lähituottajille ja tärkeänä kohtaamispaikkana niin kyläläisille kuin kauempaakin pistäytyville vierailijoille.

Talvisin Lakis Areenalla on pidetty myös vapaamuotoisia **tupailtoja** ja pyöritetty **bingoa**. Kaikkiin tapahtumiin ja toimintaan yleensäkin toivotaan osallistujia koko pitäjältä ja yleensä toiveeseen on vastattukin. **Kyläseura vuokraa kylätaloa mm. häiden, sukujuhlien, pikkujoulujen ja muiden juhlien järjestämiseen ja palvelee tällöin myös laajempaa yleisöä.**

Kylätalo Lakis Arena lämpenee huoltovapaasti maalämmöllä, (yläkerran kokoustilassa Hoviparvella on myös ilmalämpöpumppu) ja sinne saatiin kesällä 2025 myös valokuituyhteys. **Lakis Areenan kehittäminen jatkuu edelleen** ja tulevan hankkeen myötä sinne saadaan toimiva äänentoisto ja uudenaikainen kokoustekniikka, joka mahdollistaa erilaisten seminaarien ja hybridikokousten järjestämisen.



Lakis Areenalla on pidetty myös monenlaisia konsertteja ja kuorot ovat todenneet akustiikan hyväksi.



Lakis Areenan ja Ravintola Vällilaskun edessä on paljon tilaa autoillekin.

Seuraa kylän toimintaa:

Facebookissa:

Lakis Arena

Lakaniemi-Pokela-Pyhälähti Kyläseura ry.

Instagramissa: [lakisarena](https://www.instagram.com/lakisarena)

Kotisivut: pp.kylaseura.fi





Tervetuloa mukaan!

Lakaniemi-Pokela-Pyhälahti Kyläseura ry on toiminut vuosia aktiivisena tapahtumien järjestäjänä ja mahdollistajana. Jäseniä on saatu kerättyä aktiivisen markkinoinnin tuloksena ja lisää talkoolaisia metsästetään koko ajan lisää.

Myös varainhankintaa innovoidaan Lakis Areenan huoltokustannusten kattamiseksi, esimerkiksi vuosina 2023 ja 2024 kyläseura järjesti metalliromun keräyksen ja romua saatiin kierrätykseen 21 kontillista eli lähes 100 tonnia. Romunkeräystä jatketaan tulevina vuosina tavoitteena saada ainakin yksi kontillinen vuodessa.

Tulehan mukaan meidän toimintaan ja oo het ku kotonas! Kylätalon ylläpito ja tapahtumat tarvitsevat lisää innokkaita tekijöitä. Mm. siivous- ja kahvitusrinkiin sopii aina osallistujia ja voit tulla kökkään silloin kuin sinulla itselläsi on siihen aikaa, sitoutumista ei tarvitse pelätä!

Otahan siis yhteyttä vaikka somen tai verkkosivuston palautelomakkeen kautta ja tuu mukaan!

Tämä meidän kylämme kertomus on koostettu soveltuvilta osiltaan pohjaten v. 2002 tehtyyn Lakaniemen – Pokelan kyläsuunnitelmaan, toim. Sirkka Hippinen ja Eeva-Maija Savola. Tämän 12.2.2025 päivätyn suunnitelman on toteuttanut Lakaniemi-Pokela-Pyhälahti Kyläseura ry.

Lakaniemi-Pokela-Pyhälahti Kyläseura ry.

Kraatterijärvi

UNESCO Global Geopark





Kraatterijärvi UNESCO Global Geopark

Kraatterijärvi UNESCO Global Geopark sijaitsee Etelä-Pohjanmaan järvisuudun sydämessä. Alueen merkittävin nähtävyys, Lappajärvi, tunnetaan Euroopan suurimpana kraatterijärvenä. Lappajärvi muodostui maahan kosmisella nopeudella iskeytyneen meteoriitin seurauksena syntyneeseen kraatteriin. Suurta tuhoa aiheuttanut meteoriitti hävitti kaiken elollisen usean sadan kilometrin alueelta ja tuhoutui myös itse räjähdyksessä. Meteoriitin jättämät jäljet ovat nähtävissä Kraatterijärvi Geoparkin alueella tänäkin päivänä, paljastaen muinaisen katastrofin merkittävät mittasuhteet vielä vuosimiljoonien jälkeen. Tervetuloa kokemaan Kraatterijärven kosminen luonto!

Kylien alueella olevat Kraatterijärven Geopark-kohteet.

1. Pokela

76 miljoonaa vuotta sitten Pokelan kaakkois- ja eteläpuolilla juuri asteroiditörmäyksen voimasta kohonnut kraatterin reuna oli monin verroin nykyistä korkeampi. Se oli myös jyrkempi ja hyvin epävakaa. Niinpä välittömästi kohottuaan se myös romahti. Valtavat kivimassat syöksyivät reunaan alas suurina yhtenäisinä kalliolohkoina. Näin syntyi suurille törmäyskraattereille tyypillinen porras- tai terassimaisesti laskeva sisäreuna. Pokelassa on siitä suoria todisteita.

Kraatterin reunan alkuperäistä korkeutta ei tiedetä, eikä myöskään Pokelan romahtaneen terassin alkuperäistä sijaintia ole mahdollista selvittää. Jonkinlaista osviittaa tapahtumasta antaa kuitenkin se, että peruskallion pinnalla on Lakeaharjun ja Pokelan välillä korkeuseroa noin 175 metriä! Pokelassa peruskallion pinta vain on syvällä nykyisen maanpinnan alla.

Pokelan alueen kallioperään on kairattu kaksi tutkimusreikää, toinen vedenpuhdistamon alueelle ja toinen siitä kilometri luoteeseen pari sataa metriä Pokelantien länsipuolelle. Näistä ensin mainittu on tieteellisesti äärimmäisen kiehtova, sillä se kertoo tarinaa muinaisesta Suomesta, jota ei juuri muualla voida tutkia. Törmäyskraatterit ovat Suomessa nimittäin lähes ainoita paikkoja, joista voi löytää viimeisintä jäätiköitymisvaihetta vanhempia, mutta muinaista peruskalliota nuorempia kerrostumia. Pokelassa ne ovat säilyneet kulutukselta suojassa romahdettuaan kraatterin reunalta alas terassivyöhykkeen juurelle. Tutkimuksen kannalta Lappajärvessä onkin kiinnostavaa paitsi uudet törmäyskivilajit kuten kärnäitti, myös kraatterin uumenissaan suojelemat muualta pois kuluneet kerrostumat.

Törmäyksen tapahtuessa 76 miljoonaa vuotta sitten Kraatterijärvenkin 1900 miljoonaa vuotta vanhaa peruskalliota peittivät huomattavasti nuoremmat, noin 1200 miljoonaa vuotta vanhat hiekasta ja savesta koostuneet sedimenttikivet. Nyt niitä esiintyy Pokelan alueella 18 m paksuna kerrostumana noin 74–92 m:n syvyydessä.

Pokelan sedimenttikivet sisältävät muinaisten eliöiden jäänteitä, akritarkkeja. Nämä yleensä pallomaiset mikrofossiilit ovat tyypillisesti läpimitaltaan noin 0,02 mm, suurimmat lähes puoli millimetriä. Juuri akritarkit ovat mahdollistaneet sedimenttikivien ajoittamisen. Iän lisäksi ne yhdessä raekokotutkimusten kanssa paljastavat myös sedimenttien alkuperäisen kerrostumisympäristön: 1200 miljoonaa vuotta sitten alue oli matala, laguunimainen vesiallas, tai mahdollisesti jokisuisto!

Pokelassa sedimenttikivien päällä oleva maaperä on poikkeuksellisen paksu, peräti 74 metriä. Tämäkin selittyy kerrostumisella kraatterin sisäreunan suojaiseen painanteeseen. Pokelan maaperäkerrostumat ovat Suomessa äärimmäisen harvinaisia. Jääkausiajan viimeisimmän, Veiksel-jäätiköitymisen synnyttämien tavanomaisten moreenikerrostumien lisäksi kairaus tavoitti vanhempia, Saale-jäätiköitymisen aikaisia moreenikerrostumia yli 270 000 vuoden takaa. Mikä mielenkiintoisinta, Pokelasta löytyi myös Suomen ensimmäisiä todisteita Saale-jääkauden aika olleesta lämpimämmästä jaksosta ehkä noin 250 000 – 190 000 vuotta sitten. Tuolloin alue oli arktisen järven peitossa.

Hieman erikoista on, ettei Pokelasta löydy noin 500 miljoonan vuoden ikäisiä kambri- ja ordoviikkikautisia kerrostumia kuten Kärnänsaaren eteläosasta, vaikka niitä vanhemmat ja nuoremmat harvinaiset kerrostumat ovat säilyneet. Tämä voi selittyä esimerkiksi sillä, että kambri- ja ordoviikkikautinen matala meri peitti kyllä Kärnänsaaren alueen, mutta ei Pokelaa.

Pokelan pellot kätkevät siis alleen hurjia tarinoita putoilevista asteroideista, romahtavista kallioista, muinaisista meristä, järvistä ja joista, ja yksi toisensa jälkeen alueen yli vyöryneistä jäätiköistä. Koska Pokelan kiehtova geologia on kuitenkin kokonaan nykyisen maanpinnan alapuolella, on Kraatterijärven Georeitin piste sijoitettu 26.12.1917–14.1.1918 toimineen Vimpelin sotakoulun vartiomuistomerkin kohdalle. Vimpelin sotakoulun katsotaan yleisesti aloittaneen suomalaisen reserviupseerikoulutuksen.



Lakeaharjulta avautuu yksi alueen parhaista näkymistä Kraatterijärvelle.

2. Lakeaharju

Kraatterijärven alueen pääkivilajeina ovat kiillegneissit ja kiilleliuskeet, jotka hallitsevat Lakeaharjun aluetta, sekä graniittiset syväkivet. Niitä näkee etenkin Lappajärven itä- ja pohjoispuolella, jossa on laajoja graniitti- ja etenkin pegmatiittialueita, esimerkiksi Lappajärven Vanhavuori tai valtakunnallisesti arvokas Vuorenkuru. Asteroidin törmäyksessä syntyneet kivilajit, kärnäiitti, sueviitti ja törmäysbreksia, puolestaan esiintyvät suurimmaksi osaksi järven ja maapeitteiden alla.

Lakeaharju ei nimestään huolimatta ole harju, jollaiseen voi tutustua vaikkapa Hietakankaalla. Sen sijaan koko Lakeaharjun pohjoispuolelta Pyhävuoren lounaispuolelle ulottuva kalliojakso, josta suuri osa on arvioitu valtakunnallisesti hyvin arvokkaaksi tai arvokkaaksi, on jääne Lappajärven törmäyskraatterin kohonneesta reunasta. Heti syntynsä jälkeen reuna nousi n. 500–750 m kraatterin pohjan yläpuolelle. Yhä edelleen reuna kohoaa n. 100 m Lappajärven pinnasta. Suomessa ja koko maailmassa törmäyskraatterit, joiden kohonnut reuna on säilynyt kulutukselta ja on näin helposti nähtävissä ja koettavissa, ovat erittäin harvinaisia.

Lakeaharjulta avautuu yksi alueen parhaista näkymistä Kraatterijärvelle. Maisemat ovat siis paitsi kauniit, myös erittäin poikkeukselliset. Lakeaharjun kallioperästä ei kuitenkaan tunneta suoranaisia todisteita törmäyksestä, vaan se kertoo paljon varhaisemmista vaiheista alueen geologisessa historiassa.

...JA MUINAISEN VUORISTON JUURELLA

Maapallon kivikehän laatat ovat liikkuneet jo ainakin 3500 miljoonan vuoden ajan. Noin 1900–1885 miljoonaa vuotta sitten merenpohjan laatat tuliperäisine saariketjuineen törmäsivät Maan sisäisten virtausten ajamina toisiinsa ja edelleen koillisessa olleeseen laajaan vanhempaan manneralueeseen. Muinaisen valtameren pohjalle kerrostuneet savi- ja hiekkakerrokset kiteytyivät tässä vuorijonopoimutuksessa liuskeiksi ja gneisseiksi. Kalkkiliejut puolestaan muuttuivat karbonaattikiviksi, joita nykyisin louhitaan mm. Vesterbackan louhoksella Vimpelin itäpuolella. Merenpohjan repeämiin purkautuneet rauta- ja magnesiumrikkaat eli basalttiset laavat ja tulivuoriketjujen syöksemät tuhkat muuttuivat vihreänharmaiksi metavulkaniiteiksi, joita esiintyy erityisesti Evijärven seudulla. Osa kerrostumista sulii kokonaan ja kiteytyi uudelleen karkearakeisiksi syväkiviksi ja juonikiviksi. Tässä samassa rytäkässä syntyivät myös etenkin kiilleliuskeissa näkyvät kauniit poimurakenteet, joissa korkean lämpötilan ja paineen alainen kivi vääntyili mutkille. Vuorijonon kohoamista seurasi tälläkin hetkellä jatkuva kulutuskausi. Etelä-Pohjanmaan nykyinen kallioperä edustaakin muinaisen vuorijonon noin 10–15 kilometriä syvää leikkausta.

Svekofennisen vuorijonopoimutuksen jäljet ovat yhä selvästi näkyvissä. Lakeaharjun kallioperä koostuu voimakkaasti poimuttuneesta kiilleliuskeesta, jossa poimurakenteet on helposti havaittavissa. Lappajärveä nuorempien kraatterien reunoilla esiintyy kuitenkin myös asteroiditörmäyksessä syntyneitä poimuja ja muita rakenteita. Koska kukaan ei ole asiaa tutkinut, ei täyttä varmuutta ole siitä, voisiko osa Kraatterijärven reunan kivilajeissa nähtävistä rakenteista kenties olla peräisin törmäyksestä. Tämä ei ole laisinkaan mahdotonta, sillä suurrakenteet, eli kraatterin kohonnut reuna ja sitä paikoin säteittäisesti halkovat suuret siirrokset, ovat törmäyksen aikaansaamia.

Kiehtovien kallioiden ja kauniiden kraatterimaisemien lisäksi Lakeaharjun alueella on runsaasti erilaisia ulkoilu- ja virkistymämahdollisuuksia. Alueelta löytyy mm. laskettelurinne, kuntoportaat, näkötorni, asfaltoitu rullaluistelurata, kylätalo, rinneravintola ja frisbeegolfrata (www.lakis.fi), valaistut hiihtoladut ja ampumahiihtorata sekä nuotiopaikkoja. Pyhävuorelle johtava ja ainutlaatuisesti kraatterin reunaan seuraileva patikkareitti taukopaikkoineen tarjoaa hyvän läpileikkauksen alueen kallioperästä.

3. Solamäki

Solamäen vanhaan hiekkakuoppaan (tarkkaan ottaen kyseessä on hiekkamoreeni) syntyneen orsivesilammen rannan pieni silokallio on koostaan huolimatta yksi Kraatterijärven Georeitin monipuolisimmista kohteista. Kalliossa näkyy selviä merkkejä niin kallioperän monivaiheisesta kehityksestä kuin mannerjäätikön kuluttavasta voimastakin.

VANHAA JA VIELÄ VANHEMPAA

Solamäen silokalliossa näkyy harvinaisen selvästi alueen yleisimpien kivilajien keskinäinen ikäjärjestys. Kivilajeista vanhempi on pienirakeinen, harmaa kiilleliuske. Se syntyi alun perin muinaisen meren pohjalle kerrostuneesta savesta, joka puristui liuskeeksi noin 1900 miljoonaa vuotta sitten vuorijonopoimutuksessa.

Siellä täällä kiilleliuskeessa näkyy muutaman kymmenen sentin mittaisia soikeita, hienorakeisemmista ja karkeammista sisäkkäisistä kehitä koostuvia muodostumia. Nämä ovat nimeltään konkreetioita. Ne syntyivät kalkkipitoisten mineraalien kiteytyessä alkuperäiseen pehmeään savikerrostumaan. Koostumukseltaan hieman erilaiset konkreetioiden vyöhykkeet ovat aikojen saatossa kuluneet eri tahtiin, synnyttäen nykyisin havaittavan kauniin kehämäisen rakenteen.

Karkearakeinen vaaleanpunainen kivi on puolestaan alueen pääkivilajeista nuorempi. Se on nimeltään graniittipegmatiitti. Se on syntynyt syvällä maankuoressa vesipitoisesta kivisulasta kiteytymällä, minkä vuoksi mineraalirakeet ovat kasvaneet suuriksi. Pegmatiiteissa esiintyy usein melko harvinaisiakin mineraaleja. Tässä pegmatiitissa sellaisia ovat mustat, suurimmillaan parin sentin mittaiset turmaliinikiteet. Kemiallisesti erittäin monimutkaisen turmaliinin muita värimuunnoksia käytetään yleisesti korukivinä.

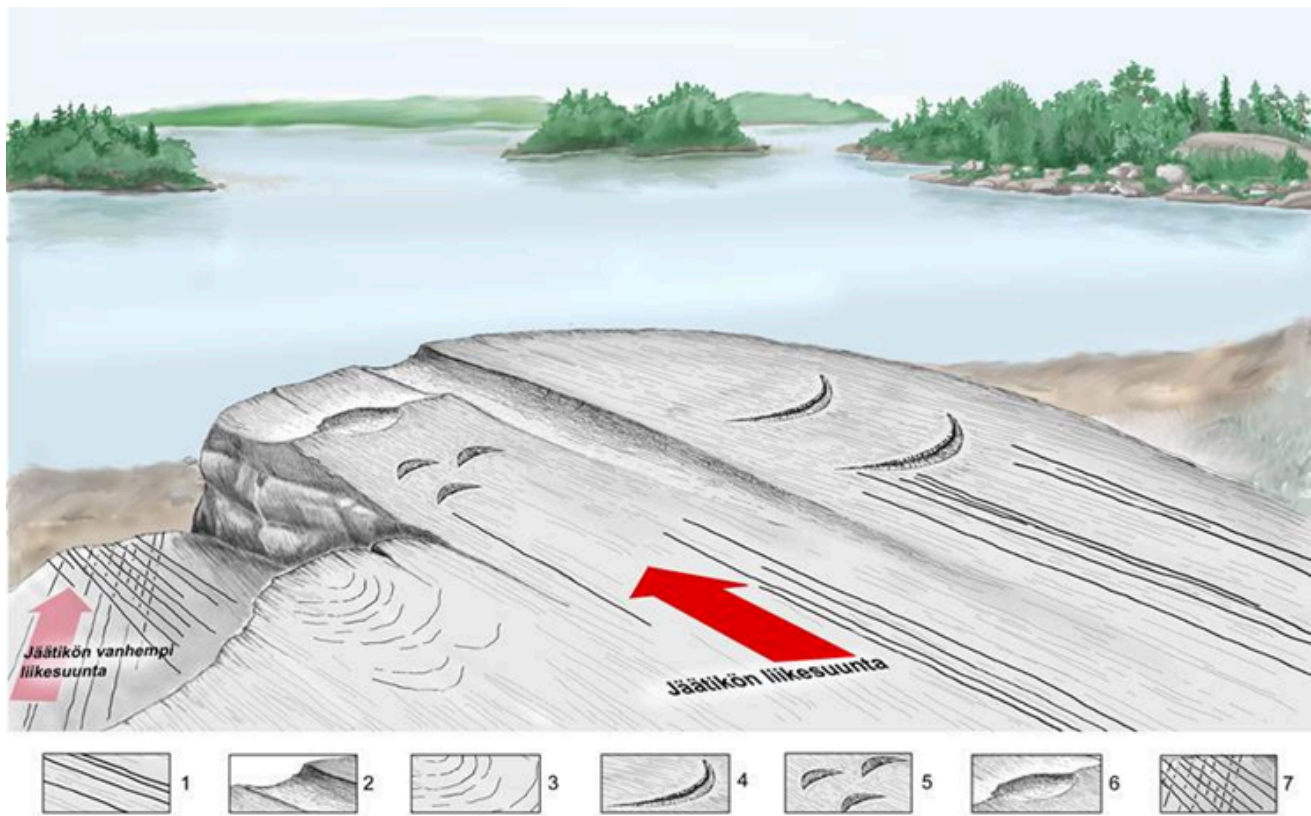
Siellä täällä pegmatiitissa näkyy kiilleliuskeen kappaleita, ja pegmatiitti on myös tunkeutunut juonimaisesti kiilleliuskeeseen. Nämä piirteet osoittavat pegmatiitin olevan kiilleliusketta nuorempaa. Eräät pegmatiittijuonet ovat myös kiteytymisensä jälkeen taipuilleet ja katkeilleet, kun kalliota on möyhennetty vuorijonopoimituksen loppuvaiheissa. Nämä rakenteet näkyvät tässä silokalliossa harvinaisen kauniisti.

MANNERJÄÄTIKÖN MERKIT KALLIOSSA

Tämän silokallion geologisessa kertomuksessa on lähes 1900 miljoonan vuoden aukko. Tämä on Suomessa tyypillistä, sillä tuolta ajalta ei ole juurikaan säilynyt kiviä, poikkeuksena tosin Lappajärvi ja muutamat muut törmäyskraatterit.

Viimeisimmän jäätiköitymisvaiheen mannerjäätikkö kulutti maamme kallioperää irrottaen, murskaten ja hienontaen siitä lohkareita ja hienorakeisempaa kiviainesta. Hitaasti etenevän jäätikön pohjassa olleet lohkareet ja kivet kuluttivat ja naarmuttivat kallion pintaan jäätikön liikesuuntaa osoittavia uurteita ja kouruja (*oheisessa piirroksessa numerot 1 ja 2*). Uurteet näkyvät hyvin Solamäen silokalliossakin. Ne ovat syntyneet luoteesta kaakkoon virranneen mannerjäätikön pohjalla noin 10 000 vuotta sitten. Koko silokallion virtaviivainen muoto ja sileä pinta ovat myös mannerjäätikön kulutuksen tulosta.

Silokallioissa voi esiintyä myös muita merkkejä virtaavan jäätikön voimasta. Jäätikön suuren massan aiheuttama paine sai kallion pinnan myös rikkoutumaan, jolloin syntyi jäätikön liikesuuntaan nähden poikittaisia *pirstekaarteita* (3), *sirppikouruja* (4) ja *sirppi- ja simpukkamurroksia* (5 ja 6). Eräiden silokallioiden jäätikön liikesuuntaan nähden suojaisissa painanteissa voi nähdä myös vanhempien jäätikön virtaussuuntien tekemiä toisiaan leikkaavia *ristiurteita* (7).



Piirros Harri Kutvonen, GTK. Lähde: <https://kraatterijarvigeopark.fi/geokohteet>

Kraatterijärven Geopark

Impact Crater Lake Geopark

-  Kraatterijärven Geopark alue
Crater Lake Geopark boundaries
-  Evijärven kunta Municipal of Evijärvi
-  Lappajärven kunta Municipal of Lappajärvi
-  Vimpelin kunta Municipal of Vimpeli
-  Alajärven kaupunki City of Alajärvi
-  Natura 2000 alue Natura 2000
-  Infopiste Geoinfopoint
-  Kirkko Local church
-  Majoitus B&B/Hotel
-  Kulttuuri Local culture
-  Luontoaktiviteetti Local nature activities
-  Näköalapaikka Observation tower
-  Pesäpallstadioni Finnish Baseball Stadium
-  Käntikohde Place to visit



www.kraatterijarvigeopark.fi



Kyliä alueella
olevat Geopark-
kohteet.

GEOSITES

- E1 Aho**
Pillow lava
- E2 Drumlin field**
Drumlins
- E3 Valmosanneva**
Oasis bog, bird tower
- E4 Lampakanneva**
Bog, protected
- E5 Lake Evijärvi**
Lake, glacial moraine
- E6 The Observatory**
300 mm telescope
- E7 Raisjoki**
Pillow lava
- E8 Särkjärvi**
Wetland, birds
- E9 Southern part of Evijärvi**
Bog, vegetation, moraine hill
- E10 Varsakalliot**
Gneiss, concretes
- L1 Ammeskalio**
Pegmatite, granodiorite
- L2 Ateljee Tapio Autio**
Tapolamvuori
- L3 Haikaranneva**
Ombrotrophic bog
- L4 Haikosaari**
Glacial moraine, cultur
- L5 Kannanlahti**
Kämmälte quarry
- L6 Kukkulanmäki**
Drumline
- L7 Matala- ja Korkeasaari**
Deep drilling site
- L8 Nykälänniemi**
Visitor center
- L9 Laitelkallio**
Ancient shore, boulder field
- L10 Vanhavuori**
Granite pegmatite, tower
- L11 Vuorenkuru**
Pegmatite quarry
- L12 Hanhivuori**
Large pegmatite outcrop, gne
- V1 South Kämpäkallio**
Pegmatite, tourmaline, tower
- V2 Lakeaharju**
Crater rim, tower
- V3 Puskalankallio**
Crater rim, granodiorite int.
- V4 Pokela**
Deep drilling site, tower
- V5 Solamäki**
Mica schist, pegmatite cut
- A1 Hietakangas**
Esker, impact diamonds
- A2 Lake Iso-Räyrinki**
Rounded lake, impact crater?
- A3 Livonlähde**
Watershed
- A4 Menkijärvi**
Geomorphological formations
- A5 Pyhävuori**
Tight overthrust fold, caves
- A6 Selmankallio**
Granodiorite batholite
- A7 Suokonmäki**
Highest point
- A8 Valkealampi**
Esker and suppa formations
- A9 Väinövärinä**
Biggest earthquake site



360°
VIRTUAL
TOUR



Lakaniemi-Pokela-Pyhälahti Kyläseura ry.

Kylän historiaa

Seppo Kataja





Saarista kyläksi

Esihistorialliseen aikaan nykyiset kylät (Lakaniemi, Pokela, Pyhålahti ja Viitaniemi) olivat vähäisiä saaria lukuun ottamatta kokonaan veden alla. Näin ollen kivikautisia asuinpaikkoja ei ole pystytty paikallistamaan. Monet irtolöydöt kuitenkin viittaavat siihen, että asuinpaikkoja on voinut olla lähellä nykyistä rantaa. Eräistä paikannimistä päätellen Pyhålahden-Pyhåvuoren alueella on ollut lappalaisasutusta. Pyhåvuorella on ollut myös lappalaisten ja pirkkalaisten uhripaikka. Kansanperinteen mukaan kyröläisten ja lappalaisten kalavesiraja kulki 1400-luvulla Lappajärven Palvanniemestä Vimpelin Pyhålahteen.

Ensimmäisenä asutettiin Pokela (*kylän ruotsinkielinen nimi oli Björknäs*) 1560-1570-luvuilla. Kotkaniemeä raivasivat rannikoruotsalaiset, Pokelanniemeä Lappajärven Kärnäsaaresta muuttaneet savolaiset. Björknäs oli jonkin aikaan kaksikielinen kylä, mutta muuttui jo 1600-luvun alkupuolella selvästi suomenkieliseksi.

Lakaniemen (ruotsinkielinen nimi Flakanabba) savikot jäivät pitkään raavaamattia. Vasta 1600-luvun jälkipuolella alue alkoi kiinnostaa uudisasukkaita. Pyhålahti asutettiin vielä myöhemmin, vasta 1700-luvulla.



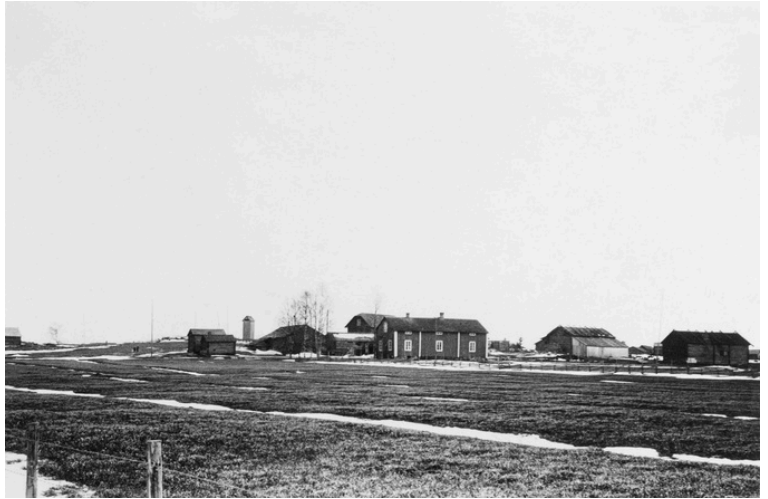
Kyläläiset saivat 1500-1600-luvuilla niukan toimeentulonsa pelloilta ja karjasta. Lisäsärvintä hankittiin järvestä ja metsältä. Kalaa käytettiin myös verojen maksamiseen ja turkiksia myytiin kuninkaan asiamiehille. Myös tervanpolttoa harjoitettiin. Perimätietojen mukaan venäläinen sotilasosasto vajosi heikkoihin jähin isonvihan aikana 1714 Pokelan edustalla.

*Kivisen ukko "pantottaa" verkkoa.
Kuva: Ilmari Kohtamäki 1931,
Museovirasto.*

Torppia ja taloja

1700-luvun lopulla alkoi kyliin syntyä runsaasti uudistiloja, kun taloja jaettiin. Pokela jakautui viiteen osaan, Kotkaniemi (Lakanen) kolmeen osaan, samoin Pyhälahti. Alunperin torppana syntyneestä Viitaniemestä tuli 1830-luvulla harvinainen kruunun uudistila.

Kyläkunnan kehitys kulki vakaasti eteenpäin, vanhoja tiloja jaettiin ja uusia, itsenäisiä taloja syntyi. Suuriin nälkävuosiin 1860-luvulla tultaessa taloja oli jo alun toistakymmentä. Lisäksi oli muutamia torppia. Asukasluku lienee tuolloin ollut toisella sadalla. Kyläkunta selvisi nälkävuosista ja kadon vaikutuksista hyvän maaperän, maanviljelyksen kehittyneisyyden sekä ranta-asutuksen turvin.



Lakasentie maatalo. Museovirasto.

Kun vanhat talot oli jaettu useisiin osiin, tuli viljelysmaasta puutetta. 1800-luvun loppupuolella alkoi vilkas raivauskausi. Lisämaata raivattiin Pokelan viereisiltä suoalueilta, Lakaniemen savikoilta ja kauempaakin. Kyläläiset raivasivat lisämaikseen laajat Heimosan ja Paaluoman viljelysalueet. Karjatalous nousi kukoistukseen ja kyläläiset perustivat 1894 Pokelan yhtiömeijerin. Meijerillä oli useita kuorinta-asemia naapurikyliin. Meijerin toiminta lakkasi vuonna 1915, kun kirkonkylään perustettiin meijeri.

Puukaupat alkoivat vilkastua viime vuosisadan loppupuolella. Metsänmyynti sekä hakkuu- ja uittotyöt toivat lisäansioita. Suurin osa puista kuljetettiin uittamalla Lappajärveä ja edelleen Ähtävänjokea pitkin rannikolle. Uiton tärkeitä lähtöpaikkoja olivat Pyhälahti ja Lakaniemen Pajukkoranta. Puiden vesillepanoon kelpasivat myös naiset ja lapset.

Kauppa, Osuuskassa ja pienviljelijäyhdistys

Kylän ensimmäinen kauppias oli Jaakko Pokela, joka harjoitti kotikauppaa jo varhain 1800-luvulla. Kauppatavaraa Pokela kävi hakemassa aina Pietarista saakka. 1900-luvulla kauppaa ovat pitäneet mm. Matti Liikala, Eemeli Kivisalo, Antti Lakanen ja Viljo Pippola Pokelassa ja Kauno Uusipakka, Urho Harju ja Kalervo Kataja Lakaniemessä. 1980-luvun alussa toimi vielä kolme kauppaliiikettä, mutta viimein lopetti 1990-luvulle tultaessa. Postin toimipisteitä oli Pokelassa ja Lakaniemessä.

Matti Kataja ja Helge Rintaniemi rakensivat Vimpelin ensimmäisen sähkölaitoksen Pokelaan vuonna 1916. Sähköä saatiin imukaasumoottorilla toimivasta Lakasen myllystä ja sähköä jaettiin Pokelaan, Lypsinmaahan ja muutamiin Vimpelin kirkonkylän taloihin. Sähköä tuotettiin vain pari vuotta, kunnes sähköä alettiin saada kirkonkylästä.

Keväällä 1923 kyläläiset perustivat Lakaniemen Osuuskassan. Kassalla oli toistasataa jäsentä ja kassan myöntämällä lainavaroilla pystyttiin rakentamaan monta maatalousrakennusta, ostamaan siemeniä, väkilannoitteita ja koneita raivaamaan lisämaata. Kassan toiminta-aikana kylän maatalous koneellistui nopeasti, mm. niittokoneet ja puimakoneet toivat suuren muutoksen työmenetelmiin.

Näinä vuosina kylässä virisi uutena tuotantosuoventana kanatalous. Kanaloita oli toistakymmentä ja kanalanomistajat perustivat Pokelan Munanmyyntiosuuskunnan. Lakaniemen Osuuskassan hallituksen puheenjohtajana toimi talollinen A.O. Lakanen ja kassanhoitajana opettaja Oskari Harju. Kassa lakkautettiin vuonna 1938.

Tämän päivän tilat ovat erikoistuneet joko maidontuotantoon tai perunanviljelyyn. Perunanviljely alkoi laajeta 1930-luvulla, jolloin Vimpeliin perustettiin tärkkelystehdas. Kyläkunnan rantapellot sopivatkin mainiosti perunanviljelyyn ja nykyisin kylässä viljellään varsin laajassa mitassa sekä ruoka- että teollisuusperunaa. 1960-70-luvuilla kanatalous eli uutta kukoistuskautta. Pokelassa toimi myös suuri teollisuussikala, Mäki- Sika.

Kyläkunnassa on ollut kaksi pienviljelijäyhdistystä, Pokelan-Lakaniemen Pienviljelijäyhdistys ja Pyhälähden Pienviljelijäyhdistys. Näiden yksityisten toiminta oli sotien jälkeisinä vuosikymmeninä varsin vilkasta. Yhdistykset järjestivät monipuolista kurssi- ja valistustoimintaa ja hankkivat yhteiskäyttöön erilaisia maatalouskoneita sekä vieläkin käytössä olevan pitokaluston. Lakaniemen-Pokelan Pienviljelijäyhdistys järjesti myös pienimuotoisen maatalousnäyttelyn Lakaniemen urheilukentällä.



Vimpelin Sotakoulun muistomerkki löytyy Pokelan kentän laidalta, opaste Pokelantieltä.

Vimpelin sotakoulu

Vimpelissä toimi ajalla 28.12.1917-13.1.1918

Vimpelin Sotakoulu, jossa koulutettiin sotilasjohtajia maan suojeluskunnille. Koulun 1. komppania (suomenkielinen) sijoitettiin Pokelaan. Komppanian miesvahvuus oli noin 130. Miehet majoitettiin 20 eri taloon. Komppanian toimisto oli Rintaniemen talossa ja ruokala Kivipellossa. 1. komppanian päällikkönä toimi jääkäriluutnantti Aarne Sihvo.

Sotakoulun oppitunnit pidettiin Lappajärven jäällä, pihamailla ja maanteillä. Sotakoulun kävi kolme oman kylän miestä: Helge Rintaniemi, Eeli Kivinen ja Viljo Lakanen. Avustavaan keittiöhenkilökuntaan kuului seitsemän Pokelan neitiä tai rouvaa.

Keskeiselle paikalle Pokelan urheilukentän laitaa on pystytetty sotakoulun muistomerkki. Muistomerkkin pystytti sotakoulun työtä Haminassa jatkava Reserviupseerikoulu yhdessä Vimpelin reserviupseerikerhon kanssa.



Rintaniemen talo, jossa vuonna 1917 toimi Vimpelin sotakoulu. Kuva: Reino Ala-Kulju, 1931. Museovirasto.

Vuonna 1916 peräti viisi kyläkunnan miestä lähti jääkäriksi Saksaan. Vapaussotaan osallistui parisenkymmentä kylän miestä, josta kaksi kaatui. Lisäksi jääkäri Eeli Harju kaatui Aunuksen retkellä.

Vimpelin reserviläiset lähtivät sekä talvi- että jatkosotaan Pyhälahdesta. Kokoontumispaikkana oli Linnan talo. Vimpelin Sotaveteraanit ovat pystyttäneet Linnan pihamaalle sotaan lähdöstä kertovan muistomerkkin. Talvi- jatko- ja Lapinsotiin osallistui hieman yli sata Pokelan, Lakaniemen, Pyhälahden ja Viitaniemen miestä, joista kolmetoista kaatui. Lotta-tehtävissä oli mukana alun toistakymmentä naista.

Pokelaan perustettiin vuonna 1901 yksityinen kansakoulu. Koulunpito alkoi Matti Katajan talossa, josta pari vuotta myöhemmin eräiden välivaiheiden jälkeen siirryttiin Lakaniemeen rakennettuun uuteen kouluun. Näissä tiloissa viivytettiin noin 90 vuotta, kunnes taas saatiin uusi koulu. Lakaniemen 3-opettajaisen ala-asteen uusi koulurakennus valmistui vuonna 1993. Koululla annetaan myös esiopetusta ja koulun yhteydessä toimii myös perhepäiväkoti. (Koulu lakkautettiin 2007, toim.huom.)

Pesäpalloa ja kansanmusiikkia

Pokela sai nuorisoseuran vuonna 1922. Seura rakensi oman talon Pokelan Harjunmäelle, jossa toimittiin aktiivisesti aina 60-luvulle saakka. Seura tunnettiin parhaiten näytelmä- ja urheilutoiminnastaan. Sotien jälkeen, jolloin kaikkalainen harrastustoiminta eli kukoistuskauttaan, seura rakensi tanssilavan ja urheilukentän Lakaniemeen. Tanssilava oli 50-60-lukujen taitteessa nuorten suuressa suosiossa ja urheilukentällä pelattiin jopa pesäpallon mestaruusotteluita.

Kyläkunta oli aina tunnettu urheilijoistaan. Vanhemman ajan urheilijoista pisimmälle pääsi korkeushyppääjä Nikolai Kangas, joka oli 20-luvulla lähellä maan kärkeä. Pokelassa syntynyt Heikki Pippola oli 60-luvulla moninkertainen Suomen mestari ja maaotteluedustaja 400 ja 800 metrin juoksumatkoilla. Pyhälahdessa syntynyt Aila Flyktman (o.s. Rintämäki) puolestaan oli 70- ja 80-luvuilla moninkertainen Suomen mestari naisten ampumahiihdossa. Markku Liikala voitti keihäänheiton nuorten SM-kultaa vuonna 1993.

Parhaiten kyläkunta tunnetaan pesäpalloilijoistaan. Kylästä on lähtenyt peräti kaksi maan parhaaksi nimettyä pesäpalloilijaa. Markus Lakaniemi nimettiin vuoden pesäpalloilijaksi 1962 ja Vesa Liikala 1994. Itä-Länsi -ottelujen edustuksiin ovat aikuisten sarjassa yltäneet mm. Kari Lakaniemi ja Elina Liikala. Pääsarjapelaajia ovat olleet myös Väinö Hautala, Matti Autio, Kalevi Kivipelto ja Jukka Liikala. Kylän miesten joukkue, Vimpelin Pesä-Veto, oli 60-luvulla vähällä nousta mestaruussarjaan.



Vimpelin Väinämöinen, Eeli Kivinen esiintymässä Evijärvellä Väinöntalolla. Kuva: Museovirasto.



Kylän nuoria naisia silloin joskus. Kuva kyläseuran kuva-arkistosta.



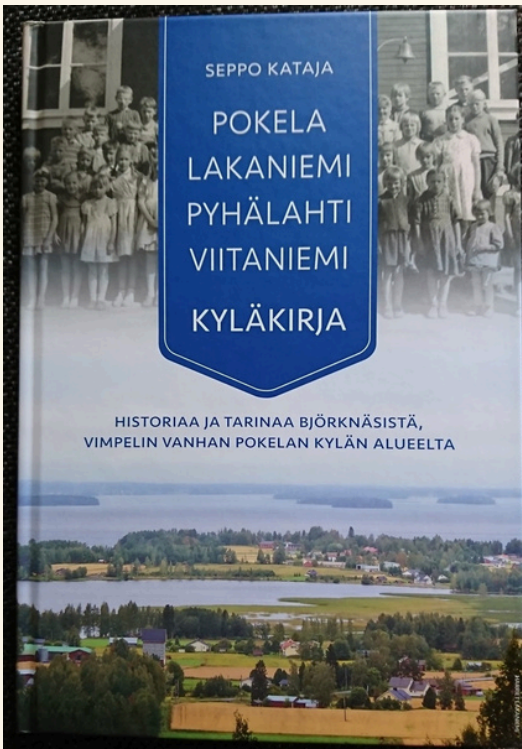
Lypsyllä. Kuva kyläseuran kuva-arkistosta.

Kyläkunta on tunnettu myös kulttuuriharrastuksista, ennen muuta kansanmusiikista. Tuskinpa löytyy monta muuta kylää Kaustisten ulkopuolelta, joilla on peräti kolme mestaripelimannia. Alansa ehdottomasti tunnetuin edustaja oli Eeli Kivinen, Vimpelin Väinämöinen. Eeli Kivisen jälkeen ovat mestaripelimannin arvonimen saaneet Erkki Metsäpelto ja Aukusti Viitaniemi.

Vimpelin ehkä tunnetuin kulttuurinimi on Vimpelin Väinämöinen – Eeli Kivinen, jonka laulut ja runot pysäyttävät kuulija edelleen ihaillemaan hänen kiehtovan omaperäistä sanomaansa.



***Kuvia kyläseuran
kotisivuilta, katso lisää!***



***Pokela Lakaniemi PyhÄlahti Viitaniemi
kylÄkirjaa on vielä varastossa!
TILAA HETI!***

Laaja kuvaus kylÄn historiasta ja elÄmÄstä on saatavana myÖs kylÄkirjan muodossa. Kirjaa on myytävänä kylÄseuran jÄrjestÄmissÄ tilaisuuksissa ja sitÄ voi tiedustella esim. [lpp.kylaseura.fi](http://pp.kylaseura.fi) -sivustolta löytyvän yhteydenottolomakkeen kautta. Seppo Katajan toimittaman kirjan hinta on kotimaahan postitettuna n. 40 euroa.