

Sirkka Hippi ja Eeva-Maija Savola (toim.)

Lakaniemen - Pokelan kyläsuunnitelma

Länsi-Suomen ympäristökeskuksen monistesarja 72/2002

SISÄLLYSLUETTELO

1	Yleistä	3
1.1	Sijainti	3
1.2	Asukasmäärä	5
1.3	Liikenneyhteydet.....	5
1.4	Vapaat tontit ja käyttämättömänä oleva rakennuskanta.....	5
2	Kylän historiaa – kirjoittanut Seppo Kataja	5
2.1	Saarista kyläksi	5
2.2	Torppia ja taloja	6
2.3	Kauppa, Osuuskassa ja pienviljelijäyhdistys	6
2.4	Vimpelin sotakoulu	7
2.5	Pesäpalloa ja kansanmusiikkia.....	8
3	Vesiensuojelu	9
3.1	Lappajärvi ja sen vedenlaadun kehitys	9
3.2	Pokelan – Lakaniemen kylän juomaveden hankinta ja pohjavesialueet	10
3.3	Haja-asutuksen jätevesien puhdistaminen	10
3.4	Haja-asutuksen jätevesien käsittelyn tavoitteet.....	10
3.5	Maatalouden vesiensuojelu	12
3.6	Metsätalouden vesiensuojelu	13
4	Jätehuolto	13
4.1	Yleistä	13
4.2	Ekopisteet.....	14
4.3	Jätehuollon tavoitteet	14
5	Kylän palvelut ja elinkeinoelämä.....	14
6	Luonnon- ja kyläympäristön resurssit.....	15
6.1	Luonto ja vapaa-aika	15
6.2	Kylän alueella sijaitsevat julkiset rakennukset ja muistomerkit	15
7	Kylätoimintaa.....	15
8	Lasten kyläsuunnitelma.....	16
9	Kylän kokonaisvaltainen kehittäminen	17
9.1	Toteutetut hankkeet.....	17
9.2	Käynnissä olevat hankkeet.....	17
9.3	Suunnitelmissa olevat ensisijaiset hankkeet	17
9.4	Kylän tiedotussuunnitelma.....	18
10	Kirjallisuus, lähteet	19
11	Liite 1 - Lasten kyläsuunnitelma.....	20
12	Liite 2 – Kylätoimikunnan jäsenet vuonna 2001	22
13	Liite 3a – venesatama-alue.....	23
14	Liite 3b – pohjavesialuekartta	24
15	Liite 4 – Nelikenttäanalyysi (SWOT)	25
16	Liite 5 – Kylän alueella toimivat yritykset.....	26

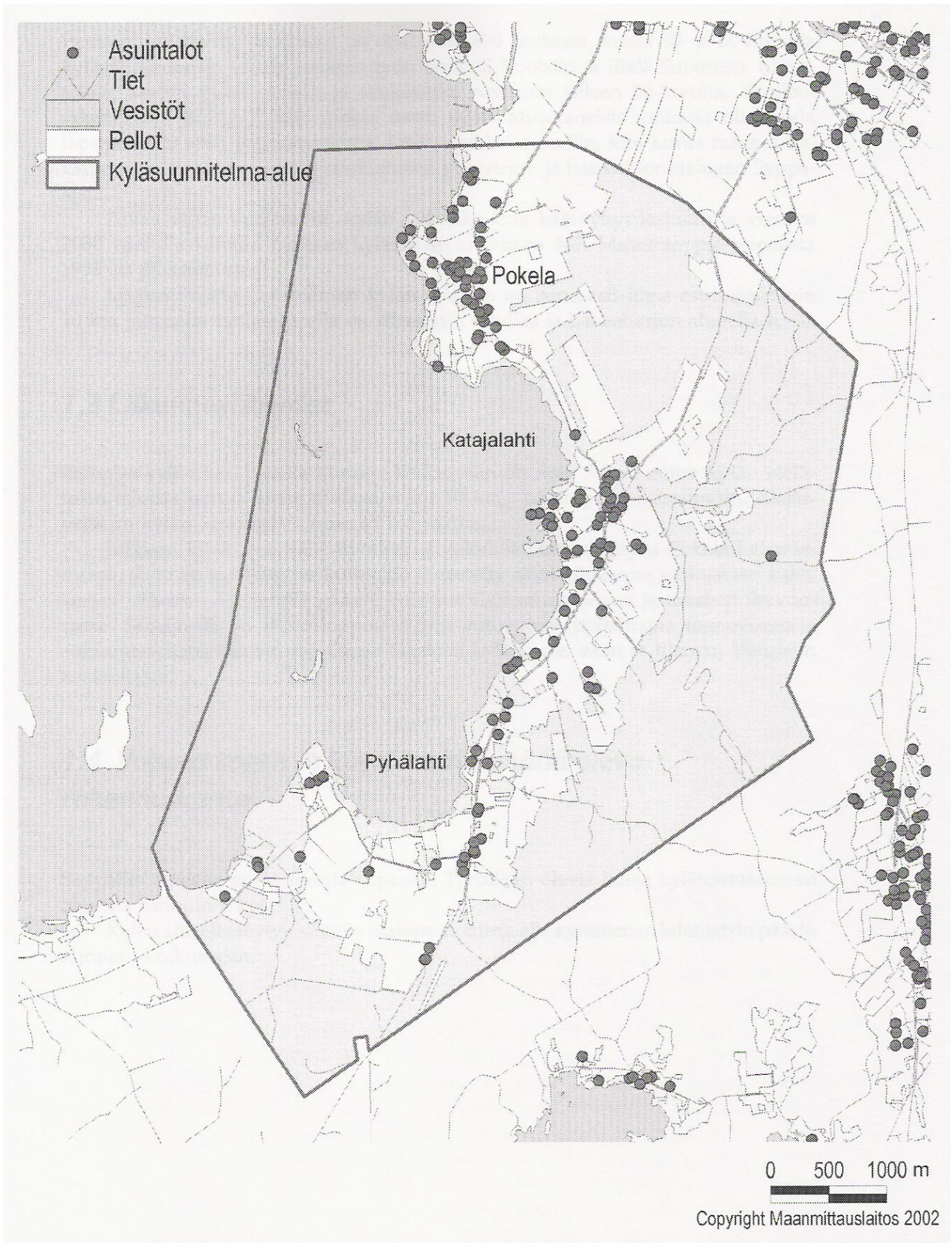
1 Yleistä

1.1 Sijainti

Lakaniemen kylätoimikunnan alueeseen kuuluu neljä erillistä kylää: Pokela, Lakaniemi, Pyhålahti ja Viitaniemi. Kylät sijaitsevat nauhana 73 miljoonaa vuotta sitten meteoriittikraateriin syntyneen Lappajärven itärannalla, entisellä järvenpohjalla. Talot on rakennettu noin 100 – 150 m päähän nykyisestä rantaviivasta. Maasto talojen ympärillä on suhteellisen tasaista peltolakeutta, korkeuseroa on vain muutamia metrejä. Kylien itäpuolella Pokelaa lukuun ottamatta, maasto kohoaa nopeasti; niinpå runsaan kilometrin päässä järvestå olevan Lakeaharjun huippu on jo 105 metriå järven pintaa ylempånå. Pohjoisimpana olevan Pokelan pellot rajoittuvat laajaan suoalueeseen.

Lakaniemen kylån keskustasta on Vimpelin keskustaan noin 5 km. Kylån rajat noudattavat koulupiirirajoja.

Meteoriittitörmåys vain 77 miljoonaa vuotta sitten synnytti Lappajärven, joka on Etelå-Pohjanmaan järvistä suurin. Samassa rysåyksessä syntyi myös ”Pohjanmaan Koliksi” kutsuttu Lakeaharju. Se kohoaa yli 100 metriå järven pintaa ylemmäksi. Laelta avautuvaa upeaa järvimaisemaa voi ainoastaan jäädå mykistyneenå ihaillemaan. Lakeaharjusta onkin kehittynyt merkittävä laskettelu- ja vapaa-ajankeskus luksusmökkikylään.



KARTTA1 Lakaniemi - Pokelan kylän alue.

1.2 Asukasmäärä

Parhaimmillaan kyläkunnassa on ollut noin 600 asukasta, mutta 50- ja 60- luvuilla kylästä lähdettiin suurin joukoin työn perässä Ruotsiin ja Etelä-Suomeen. Muuttoliike saatiin pysähtymään ja asukasluku nousuun jälleen 80- luvulla. Tuolloin rakennettiin kylään monta uutta taloa. Muuttaneista valtaosa oli nuoria lapsiperheitä sekä paluumuuttajia. Lisää asukkaita saatiin, kun kunta rakensi Lakaniemeen vuokra-asuntoja koulualueen yhteyteen ja hankki tonttialueen Seppälästä.

Aivan viime vuosina kylän väkiluku on taas kääntynyt laskuun ja vuoden 2000 väestölaskennan mukaan kylässä on asukkaita 367. Muuttotappio vuodesta 1998 on 38 asukasta.

Lisäksi Pokela – Lakaniemen kylän alueella on runsaasti loma-asutusta. Noin 10 km pituisella ranta-alueella on lähes 100 huvilaa ja Lakeaharjun alueella n. 40.

1.3 Liikenneyhteydet

Etäisyys kylän keskustasta kunnan keskustaan on noin 5 km, mutta kylän etelärajan taloista kertyy sinne matkaa reilut 10 km. Lähimpään kaupunkiin, Alajärvelle on kylän keskustasta noin 15 km matka.

Julkisen liikenteen vähentyminen sivukylillä tuntuu myös Pokela – Lakaniemessä. Kunnan puolesta on kuitenkin järjestetty asiointiliikenne keskustaan kaksi kertaa viikossa. Alajärvelle pääsee linja-autolla aamuvuorossa ja takaisin iltavuorossa. Seinäjoelle on viikonloppuisin linja-autovoro (perjantaina menovuoro ja sunnuntai-iltana tulovuoro). Omaa taksia kylällä ei ole, vaan se tilataan Vimpelin keskustasta.

1.4 Vapaat tontit ja käyttämättömänä oleva rakennuskanta

Seppälän alueella on vapaana 15 tonttia. Tyhjiillään olevia taloja kylätoimikunnan alueella listattiin 6 kpl.

Kylän alueelta löytyy vapaita maisematontteja alle kymmenen kilometrin päästä kunnan keskustasta.

2 Kylän historiaa – kirjoittanut Seppo Kataja

2.1 Saarista kyläksi

Esihistorialliseen aikaan nykyiset kylät (Lakaniemi, Pokela, Pyhälä ja Viitaniemi) olivat vähäisiä saaria lukuunottamatta kokonaan veden alla. Näin ollen kivikautisia asuinpaikkoja ei ole pystytty paikallistamaan. Monet irtolöydöt kuitenkin viittaavat siihen, että asuinpaikkoja on voinut olla

lähellä nykyistä rantaa. Eräistä paikannimistä päätellen Pyhälahden-Pyhävuoren alueella on ollut lappalaisasutusta. Pyhävuorella on ollut myös lappalaisten ja pirkkalaisten uhripaikka. Kansanperinteen mukaan kyröläisten ja lappalaisten kalavesiraja kulki 1400-luvulla Lappajärven Palvanniemestä Vimpelin Pyhålahteen.

Ensimmäisenä asutettiin Pokela (kylän ruotsinkielinen nimi oli Björknäs) 1560-1570-luvuilla. Kotkaniemeä raivasivat rannikkoruotsalaiset, Pokelanniemeä Lappajärven Kärnänsaaresta muuttaneet savolaiset. Björknäs oli jonkin aikaan kaksikielinen kylä, mutta muuttui jo 1600-luvun alkupuolella selvästi suomenkieliseksi.

Lakaniemen (ruotsinkielinen nimi Flakanabba) savikot jäivät pitkään raivaamattia. Vasta 1600-luvun jälkipuolella alue alkoi kiinnostaa uudisasukkaita. Pyhålahti asutettiin vielä myöhemmin, vasta 1700-luvulla.

Kyläläiset saivat 1500-1600-luvuilla niukan toimeentulonsa pelloilta ja karjasta. Lisäsärvintä hankittiin järvestä ja metsältä. Kalaa käytettiin myös verojen maksamiseen ja turkiksia myytiin kuninkaan asiamiehille. Myös tervanpolttoa harjoitettiin. Perimätietojen mukaan venäläinen sotilasosasto vajosi heikkoihin jäihin isonvihan aikana 1714 Pokelan edustalla.

2.2 Torppia ja taloja

1700-luvun lopulla alkoi kyliin syntyä runsaasti uudistiloja, kun taloja jaettiin. Pokela jakautui viiteen osaan, Kotkaniemi (Lakanen) kolmeen osaan, samoin Pyhålahti. Alunperin torppana syntyneestä Viitaniemestä tuli 1830-luvulla harvinainen kruunun uudistila.

Kyläkunnan kehitys kulki vakaasti eteenpäin, vanhoja tiloja jaettiin ja uusia, itsenäisiä taloja syntyi. Suuriin nälkävuosiin 1860-luvulla tultaessa taloja oli jo alun toistakymmentä. Lisäksi oli muutamia torppia. Asukasluku lienee tuolloin ollut toisella sadalla. Kyläkunta selvisi nälkävuosista ja kadon vaikutuksista hyvän maaperän, maanviljelyksen kehittyneisyyden sekä ranta-asutuksen turvin.

Kun vanhat talot oli jaettu useisiin osiin, tuli viljelysmaasta puutetta. 1800-luvun loppupuolella alkoi vilkas raivauskausi. Lisämaata raivattiin Pokelan viereisiltä suoalueilta, Lakaniemen savikoilta ja kauempaakin. Kyläläiset raivasivat lisämaikseen laajat Heimosan ja Paaluoman viljelysalueet. Karjatalous nousi kukoistukseen ja kyläläiset perustivat 1894 Pokelan yhtiömeijerin. Meijerillä oli useita kuorinta-asemia naapurikylissä. Meijerin toiminta lakkasi vuonna 1915, kun kirkonkylään perustettiin meijeri.

Puukaupat alkoivat vilkastua viime vuosisadan loppupuolella. Metsänmyynti sekä hakkuu- ja uittotyöt toivat lisäansioita. Suurin osa puista kuljetettiin uittamalla Lappajärveä ja edelleen Ähtävänjokea pitkin rannikolle. Uiton tärkeitä lähtöpaikkoja olivat Pyhålahti ja Lakaniemen Pajukkoranta. Puiden vesillepanoon kelpasivat myös naiset ja lapset.

2.3 Kauppa, Osuuskassa ja pienviljelijäyhdistys

Kylän ensimmäinen kauppias oli Jaakko Pokela, joka harjoitti kotikauppaa jo varhain 1800-luvulla. Kauppatavaraa Pokela kävi hakemassa aina Pietarista saakka. 1900-luvulla kauppaa ovat pitäneet mm. Matti Liikala, Eemeli Kivisalo, Antti Lakanen ja Viljo Pippola Pokelassa ja Kauno Uusipakka, Urho Harju ja Kalervo Kataja Lakaniemessä. 1980-luvun alussa toimi vielä kolme kauppaliikettä,

mutta viimeinenkin lopetti 1990-luvulle tultaessa. Postin toimipisteitä oli Pokelassa ja Lakaniemessä.

Matti Kataja ja Helge Rintaniemi rakensivat Vimpelin ensimmäisen sähkölaitoksen Pokelaan vuonna 1916. Sähköä saatiin imukaasumoottorilla toimivasta Lakasen myllystä ja sähköä jaettiin Pokelaan, Lypsinmaahan ja muutamiin Vimpelin kirkonkylän taloihin. Sähköä tuotettiin vain pari vuotta, kunnes sähköä alettiin saada kirkonkylästä.

Keväällä 1923 kyläläiset perustivat Lakaniemen Osuuskassan. Kassalla oli toistasataa jäsentä ja kassan myöntämällä lainavaroilla pystyttiin rakentamaan monta maatalousrakennusta, ostamaan siemeniä, väkilannoitteita ja koneita raivaamaan lisämaata. Kassan toiminta-aikana kylän maatalous koneellistui nopeasti, mm. niittokoneet ja puimakoneet toivat suuren muutoksen työmenetelmiin. Näinä vuosina kylässä virisi uutena tuotantosuuntana kanatalous. Kanaloita oli toistakymmentä ja kanalanomistajat perustivat Pokelan Munanmyyntiosuuskunnan. Lakaniemen Osuuskassan hallituksen puheenjohtajana toimi talollinen A.O. Lakanen ja kassanhoitajana opettaja Oskari Harju. Kassa lakkautettiin vuonna 1938.

Tämän päivän tilat ovat erikoistuneet joko maidontuotantoon tai perunanviljelyyn. Perunanviljely alkoi laajeta 1930-luvulla, jolloin Vimpeliin perustettiin tärkkelystehdas. Kyläkunnan rantapellot sopivatkin mainiosti perunanviljelyyn ja nykyisin kylässä viljellään varsin laajassa mitassa sekä ruoka- että teollisuusperunaa. 1960-70-luvuilla kanatalous eli uutta kukoistuskautta. Pokelassa toimi myös suuri teollisuussikala, Mäki- Sika.

Kyläkunnassa on ollut kaksi pienviljelijäyhdistystä, Pokelan-Lakaniemen Pienviljelijäyhdistys ja Pyhälahden Pienviljelijäyhdistys. Näiden yksityisten toiminta oli sotien jälkeisinä vuosikymmeninä varsin vilkasta. Yhdistykset järjestivät monipuolista kurssi- ja valistustoimintaa ja hankkivat yhteiskäyttöön erilaisia maatalouskoneita sekä vieläkin käytössä olevan pitokaluston. Lakaniemen-Pokelan Pienviljelijäyhdistys järjesti myös pienimuotoisen maatalousnäyttelyn Lakaniemen urheilukentällä.

2.4 Vimpelin sotakoulu

Vimpelissä toimi ajalla 28.12.1917-13.1.1918 Vimpelin Sotakoulu, jossa koulutettiin sotilasjohtajia maan suojeluskunnille. Koulun 1. komppania (suomenkielinen) sijoitettiin Pokelaan. Komppanian miesvahvuus oli noin 130. Miehet majoitettiin 20 eri taloon. Komppanian toimisto oli Rintaniemen talossa ja ruokala Kivipellossa. 1. komppanian päällikkönä toimi jääkäriluutnantti Arne Sihvo. Sotakoulun oppitunnit pidettiin Lappajärven jäällä, pihamailla ja maanteilla. Sotakoulun kävi kolme oman kylän miestä: Helge Rintaniemi, Eeli Kivinen ja Viljo Lakanen. Avustavaan keittiöhenkilökuntaan kuului seitsemän Pokelan neitiä tai rouvaa.

Keskeiselle paikalle Pokelan urheilukentän laitaan on pystytetty sotakoulun muistomerkki. Muistomerkin pystytti sotakoulun työtä Haminassa jatkava Reserviupseerikoulu yhdessä Vimpelin reserviupseerikerhon kanssa.

Vuonna 1916 peräti viisi kyläkunnan miestä lähti jääkäriksi Saksaan. Vapaussotaan osallistui parisenkymmentä kylän miestä, josta kaksi kaatui. Lisäksi jääkäri Eeli Harju kaatui Aunuksen retkellä.

Vimpelin reserviläiset lähtivät sekä talvi- että jatkosotaan Pyhälahdesta. Kokoontumispaikkana oli Linnan talo. Vimpelin Sotaveteraanit ovat pystyttäneet Linnan pihamaalle sotaan lähdöstä kertovan muistomerkin. Talvi- jatko- ja Lapinsotiin osallistui hieman yli sata Pokelan, Lakaniemen, Pyhälahden ja Viitaniemen miestä, joista kolmelta kaatui. Lotta-tehtävissä oli mukana alun toistakymmentä naista.

Pokelaan perustettiin vuonna 1901 yksityinen kansakoulu. Koulunpito alkoi Matti Katajan talossa, josta pari vuotta myöhemmin eräiden välivaiheiden jälkeen siirryttiin Lakaniemeen rakennettuun uuteen kouluun. Näissä tiloissa viivytettiin noin 90 vuotta, kunnes taas saatiin uusi koulu. Lakaniemen 3-opettajaisen ala-asteen uusi koulurakennus valmistui vuonna 1993. Koululla annetaan myös esiopetusta ja koulun yhteydessä toimii myös perhepäiväkoti.

2.5 Pesäpalloa ja kansanmusiikkia

Pokela sai nuorisoseuran vuonna 1922. Seura rakensi oman talon Pokelan Harjunmäelle, jossa toimittiin aktiivisesti aina 60-luvulle saakka. Seura tunnettiin parhaiten näytelmä- ja urheilutoiminnastaan. Sotien jälkeen, jolloin kaikinainen harrastustoiminta eli kukoistuskauttaan, seura rakensi tanssilavan ja urheilukentän Lakaniemeen. Tanssilava oli 50-60-lukujen taitteessa nuorten suuressa suosiossa ja urheilukentällä pelattiin jopa pesäpallon mestaruusotteluita.

Kyläkunta oli aina tunnettu urheilijoistaan. Vanhemman ajan urheilijoista pisimmälle pääsi korkeushyppääjä Nikolai Kangas, joka oli 20-luvulla lähellä maan kärkeä. Pokelassa syntynyt Heikki Pippola oli 60-luvulla moninkertainen Suomen mestari ja maaotteluedustaja 400 ja 800 metrin juoksumatkoilla. Pyhälahdessa syntynyt Aila Flyktman (o.s. Rintamäki) puolestaan oli 70- ja 80-luvuilla moninkertainen Suomen mestari naisten ampumahiihdossa. Markku Liikala voitti keihäänheiton nuorten SM-kultaa vuonna 1993.

Parhaiten kyläkunta tunnetaan pesäpalloilijoistaan. Kylästä on lähtenyt peräti kaksi maan parhaaksi nimettyä pesäpalloilijaa. Markus Lakaniemi nimettiin vuoden pesäpalloilijaksi 1962 ja Vesa Liikala 1994. Itä-Länsi -ottelujen edustuksiin ovat aikuisten sarjassa yltäneet mm. Kari Lakaniemi ja Elina Liikala. Pääsarjapelaajia ovat olleet myös Väinö Hautala, Matti Autio, Kalevi Kivipelto ja Jukka Liikala. Kylän miesten joukkue, Vimpelin Pesä-Veto, oli 60-luvulla vähällä nousta mestaruussarjaan.

Kyläkunta on tunnettu myös kulttuuriharrastuksista, ennen muuta kansanmusiikista. Tuskinpa löytyy monta muuta kylää Kaustisten ulkopuolelta, joilla on peräti kolme mestaripelimannia. Alansa ehdottomasti tunnetuin edustaja oli Eeli Kivinen, Vimpelin Väinämöinen. Eeli Kivisen jälkeen ovat mestaripelimannin arvonimen saaneet Erkki Metsäpelto ja Aukusti Viitaniemi.

Maatalouden ohella kyläkunnassa on ollut ja on monenlaista yritystoimintaa. Edellä mainittujen kyläkauppojen ja sähköyhtiön lisäksi kylässä on toiminut kaksi tiilitehdasta, kattotiilitehdas, pesula, harjasitomo, puusepäntö, suksisauvatehdas, kuorma- ja taksiautoilijoita ym.

Vimpelin ehkä tunnetuin kulttuurinimi on Vimpelin Väinämöinen – Eeli Kivinen, jonka laulut ja runot pysäyttävät kuulija edelleen ihaillemaan hänen kiehtovan omaperäistä sanomaansa.

3 Vesiensuojelu

3.1 Lappajärvi ja sen vedenlaadun kehitys

Vähäjärvisellä Pohjanmaalla Lappajärvi on yksi merkittävimmistä järvistä. Vielä 1960-luvulla lähes karu ja kirkasvetinen järvi on rehevöitynyt vähitellen ihmisen toiminnan tuloksena. Vuonna 1999 tehdyn yleisen laatukelpoisuusluokituksen mukaisesti Lappajärven veden laatu on tyydyttävä, mikä tarkoittaa, että järvi on jätevesien ja hajakuormituksen lievästi rehevöittänyt. Leväkukintoja esiintyy ja järven syvänteet kärsivät ajoittain hapen puutteesta. Vesi soveltuu tyydyttävästi useimpiin käyttömuotoihin.

Lappajärveä on säännöstelty 1960-luvun alkupuolelta saakka. Uusin säännöstelylupa on vuodelta 1993. Luvan mukaisesti Lappajärven alarajaksi on asetettu 167,69 m (N60 + 68,85) ja ylärajaksi 169,76 m (N60 + 70,65). Säännöstelyn lisäksi järveä kuormittaa kuntien jätevedenpuhdistamoiden vedet sekä pelloilta, karjatalouksista, haja-asutuksesta, metsä- ja turvetuotannosta sekä turkistarhauksesta tulevat valumavesien sisältämät ravinteet. Vielä 1960-luvun alussa Lappajärven fosforipitoisuus oli noin 10 µg/l. Fosforipitoisuus on noussut tasaisesti ja on pysytellyt koko 1990-luvun selvästi rehevällä tasolla, noin 25 µg/l. Rehevöityminen ilmenee sinileväkukintoina, pyydysten, kivien ja laitureiden limoittumisena sekä kalaston muutoksina. Runsain Lappajärnessä todettu sinileväkukinta oli vuoden 1998 syyskesällä.

Lappajärven ja sen valuma-alueen tunnuslukuja

Lappajärvi

Pinta-ala	142 km ²
Tilavuus	1070 · 10 ⁶ m ³
Keskisyvyys	7,5 m
Suurin syvyys	38 m
Rantaviiva	124 km
Veden viipymä	2,8 vuotta

Valuma-alue

Pinta-ala	1527 km ²
Peltoa	20 %
Metsää ja suota	68 %
Asukkaita	17 000

Lappajärven vesi virtaa Välijoen kautta Evijärveen ja edelleen Ähtävänjokea pitkin Pohjanlahteen.

Lakaniemen ja Pokelan alue rajoittuu Lappajärveen. Suurimmat lahdet ovat Katajalahti, Muonapanlahti ja Pyhälähti. Lappajärveen työntyvät Pokelanniemi pohjoisosassa ja Viitaniemi Vimpelin ja Alajärven rajalla kylän eteläpäässä. Kylän alueella Lappajärven rantaviivaa on yhteensä noin 10 km.

Lakaniemen ja Pokelan alueelta virtaa Lappajärveen noin 10 puroa tai suurempaa ojaa. Purot eivät ole kovin vuolaita johtuen maan tasaisuudesta kylän alueella. Erityisesti Pokelassa maa on hyvin alavaa ja helposti tulvivaa. Purojen vedenlaatua ei ole seurattu säännöllisesti. Vesinäytteitä on otettu ajoittain Muurannevalta virtaavista puroista ja ojista. Vimpelin kunnalla on velvollisuus tarkkailla Matoruukinpuroa, johon Vimpelin kunnan jätevedenpuhdistamon puhdistetut vedet juoksetetaan. Samaan puroon tulevat myös Järviseudun Perunan jätevedenpuhdistamolta juoksetettavat vedet.

3.2 Pokelan – Lakaniemen kylän juomaveden hankinta ja pohjavesialueet

Vimpelin kunnan vesilaitoksen jakeluverkosto kattaa suurimman osan kunnan asutuista alueesta. Juomavesi otetaan Harjun pohjavesialueen Peltokankaan vedenottamosta sekä Perhon Haukkaharjun pohjavesialueelta vuodesta 1995 lähtien. Suurin osa Lakaniemen ja Pokelan kylän taloista käyttää kunnan vesilaitoksen vettä.

Pokelassa sijaitsee tärkeä pohjavesialue (liite 3b). Pohjavesi on kallioperän raoista pohjavettä keräävä muodostuma. Esiintymän antoisuus on 30 m³/d. Pokelan vedenjohto-osuuskunnan kautta vettä ottaa noin 140 asukasta. Vesi on rauta- ja mangaanipitoista. Osuuskunnan on mahdollista liittyä myös kunnan verkostoon, jonne etäisyys on noin 1,5 km.

3.3 Haja-asutuksen jätevesien puhdistaminen

Lakaniemen – Pokelan alueella on yhteensä 130 taloa. Kylän asutus on keskittynyt Lappajärven rannalle ja kauimmaisat talot sijaitsevat vajaan kilometrin päässä Lappajärvestä. Kylän alueella oleva rakennuskanta on uusiutunut huomattavasti 80- ja 90-luvuilla. Kunnan rakentama viemäri linja kulkee kylän läpi Lakeaharjun laskettelukeskukseen ja mökkikylään. Kunnan kaavoittamat kyläalueet koulun lähellä on liitetty viemäriverkostoon. Jätevedet käsitellään edelleen kuitenkin pääasiassa kiinteistökohtaisesti. Jätevedet johdetaan tavallisimmin 2-3 saostuskaivon kautta ojaan. Uusimmissa rakennuksissa saostuskaivojen jälkeen on tehty maaperäsuodatus.

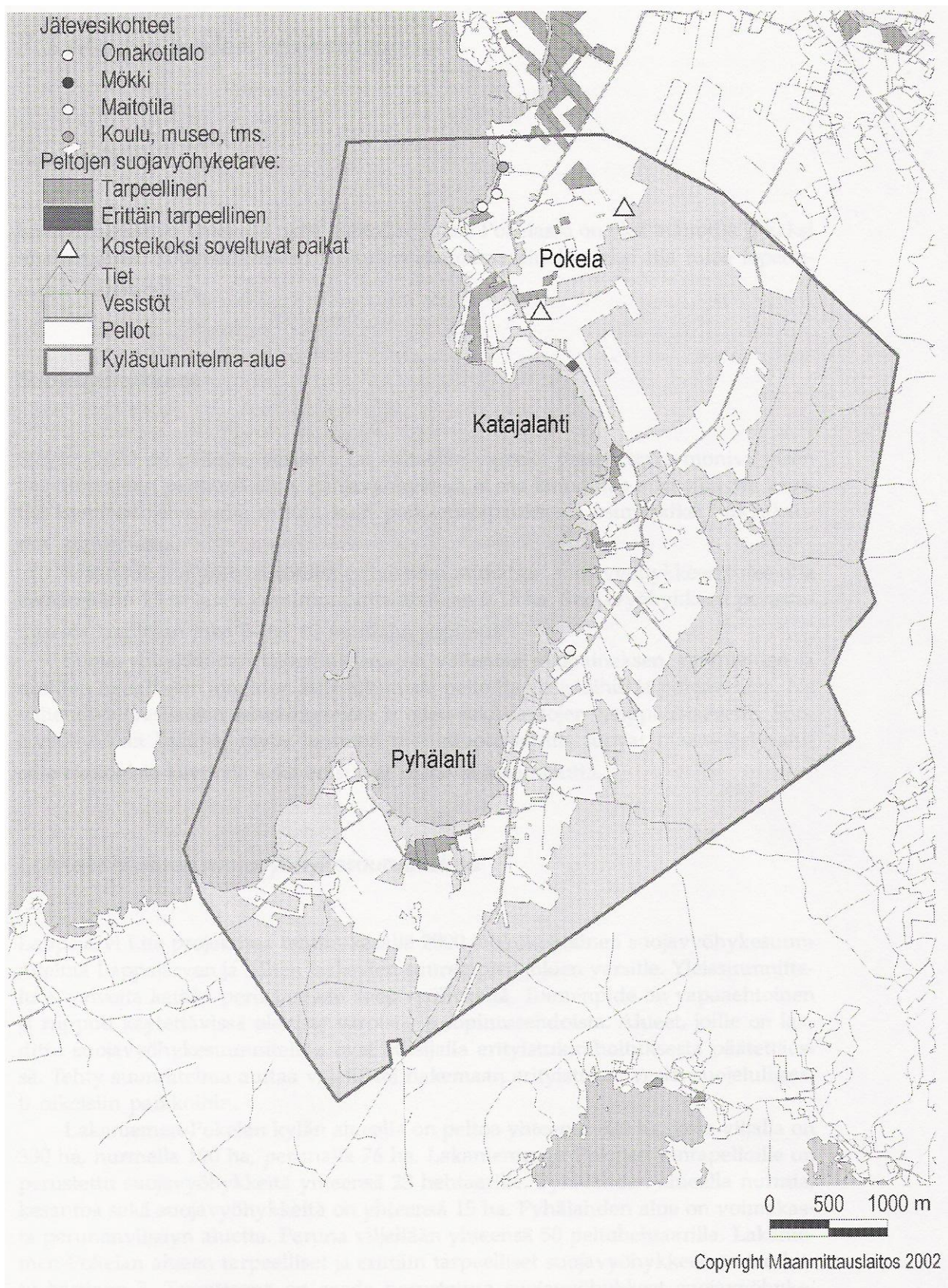
Kylän ranta-alueilla sijaitseva loma-asutus on rakennettu pääasiassa 60- ja 70-luvuilla. Pyhälahden rannoilla mökit ovat uudempia. Loma-asunnoilla on yleensä vielä kuivakäymälä ja pesuvedet imeytetään maahan. Uusissa mökeissä kuitenkin varustetaso on parempi ja usein myös vesivessa. WC-jätevedet johdetaan tällöin umpisäiliöön ja harmaat pesuvedet imeytetään maahan.

3.4 Haja-asutuksen jätevesien käsittelyn tavoitteet

Tavoitteeksi asetettiin koko Lakaniemen – Pokelan kylän saaminen viemäröinnin piiriin. Kiinteistöillä, joita ei voida tulevaisuudessa liittää viemäröintiin, jätevedet käsitellään edelleen kiinteistökohtaisesti annettujen ohjeiden ja määräysten mukaisesti. Loma-asunnoilla tulisi suosia kompostikäymälöitä, joita on nykyisin saatavana hyvin erilaisia ja teknisesti hyviä malleja, joista osa soveltuu myös ympärivuotiseen käyttöön.

Life-projektissa vuosina 2000 – 2001 toteutetut Pokelan – Lakaniemen kylän haja-asutuksen jätevesien käsittelyn mallikohteet (kartta 2):

Rasku Jaakko	Green Pack Bkivivillasuodatus harmaille vesille
Liikala Vesa	Green Pack Bkivivillasuodatus harmaille vesille
Leväniemi Veikko	Maaperäsuodatus
Leväniemi Veikko	In Drän-suodatus (harmaat vedet)
Kataja Olli-Pekka	Maaperäsuodatus, maitokeittiö- ja asumisjätevedet



KARTTA 2

Lappajärvi Life- projektin mallikohteet, mahdolliset kosteikkopaikat ja suojavyöhykkeiden tarpeellisuus.

3.5 Maatalouden vesiensuojelu

Karjatalous

Lakaniemessä on yhteensä neljä maitokarjatilaa. Pokelassa on yksi maitotila ja kaksi lihakarjatilaa. Todennäköisesti lähitulevaisuudessa ainakin yksi tila tulee lopettamaan karjanpidon.

Suojavyöhykkeet

Suojavyöhyke on pellolle, vesistön tai valtaojan varrelle perustettava monivuotisen kasvillisuuden peittämä alue. Suojavyöhykettä ei saa lannoittaa eikä sillä saa käyttää kasvinsuojeluaineita muuta kuin poikkeustapauksissa esimerkiksi hukkakauran torjunnassa.

Maatalouden ympäristötuen erityistuen mukaisen suojavyöhykkeen tulee olla keskimäärin 15 m leveä ja minimipinta-alaltaan 0,15 ha. Suojavyöhykkeen perustamisesta laaditaan joko 5- tai 10-vuotinen sopimus.

Suojavyöhykkeiden tarkoituksena on vähentää maa-aineksen, ravinteiden ja muiden haitallisten aineiden kulkeutumista pelloilta vesistöihin ja pohjaveteen. Ne vähentävät vesistöjen rehevöitymistä ja ojien sekä rantojen ruoppaustarvetta. Suojavyöhykkeet lisäävät myös luonnon monimuotoisuutta, luovat maanviljelyalueille ekologistia käytäviä sekä edistävät riista- ja kalataloutta.

Lohkokohtainen suojavyöhykesuunnitelma

Lappajärvi Life- projektissa tehtiin kesällä 2000 lohkokohtainen suojavyöhykesuunnitelma Lappajärven ja siihen laskevien suurempien jokien varsille. Yleissuunnittelu ei velvoita ketään perustamaan suojavyöhykettä. Toimenpide on vapaaehtoinen ja riippuu käytettävissä olevista varoista ja sopimusehdoista. Alueet, joille on laadittu suojavyöhykesuunnitelma ovat etusijalla erityistukirahoituksesta päätettäessä. Tehty suunnitelma auttaa viljelijöitä hakemaan erityistukea vesistönsuojelullisesti oikeisiin paikkoihin.

Lakaniemen – Pokelan kylän alueella on peltoa yhteensä 620 ha, josta viljalla on 330 ha, nurmella 100 ha, perunalla 76 ha. Lakaniemen ja Pokelan ratapelloille on perustettu suojavyöhykkeitä yhteensä 23 hehtaarille. Pyhälahden alueella nurmia, kesantoa sekä suojavyöhykkeitä on yhteensä 15 ha. Pyhälahden alue on voimakasta perunanviljelyn aluetta. Perunaa viljellään yhteensä 50 peltohehtaarilla. Lakaniemen – Pokelan alueen tarpeelliset ja erittäin tarpeelliset suojavyöhykkeet on merkitty karttaan 2. Tavoitteena on saada perustettua suojavyöhykkeet suojavyöhykesuunnitelman mukaisiin paikkoihin Lappajärven rantapelloille.

Kosteikkojen rakentaminen

Laskeutusallas on ojaan tai puroon kaivamalla tai patoamalla tehty allas. Laskeutusallas estää lähinnä irtonaisten maahiukkasten pääsyn vesistöön vähentäen näin vesistöjen liettymistä ja maahiukkasiin sitoutuneiden ravinteiden pääsyä alapuoliseen vesistöön. Altaat toimivat myös hyvinä kasteluveden varastoina.

Kosteikko on luontaisesti märkä alue, jossa kasvaa runsaasti erilaisia kosteanpaikan kasveja. Maataloudessa kosteikolla tarkoitetaan padottua puroa, ojan, joen tai muun vesistön osaa tai sen ranta-alueita. Pelloilta tulevan kiintoaineksen lisäksi kosteikko pidättää veteen liuenneita ravinteita.

Lakaniemen – Pokelan kylän alueella ei ole perustettu yhtään maatalouden erityistuen mukaista kosteikkoja. Lappajärvi Life projektissa tehdyssä kartoituksessa ei löydetty myöskään kosteikoiksi soveltuvia luontaisia paikkoja. Mikäli kosteikkoja halutaan tehdä, joudutaan ne tekemään tällöin kaivamalla. Vesiensuojelullisesti kosteikko on paras perustaa paikkaan, missä maata tarvitsisi kaivaa mahdollisimman vähän.

Järviseudun Perunan tehtaan jätevedet sadetettiin vielä 1980-luvulla Muurannevalle ja sieltä tulevat vedet ovat edelleen ravinteikkaita. Kosteikon avulla voitaisiin vähentää suolta tulevien vesien aiheuttamaa vesistökuormitusta (kartta 2).

Aiemmin kunnan ja Järviseudun perunatehtaan puhdistamoilta tulevat vedet ohjattiin Pokelantien varteen, Nykyisin veden kulkua on muutettu. Tieoja on edelleen hyvin rehevä ja siinä kasvaa runsaasti levää ja vesikasveja. Ajoittain oja myös haisee. Oja tulisi perata ja maat voitaisiin hyödyntää mm. maanparannusaineena peltoviljelyssä.

3.6 Metsätalouden vesiensuojelu

Lakaniemessä ja Pokelassa järvenrantaan rajoittuvien peltoaukeiden takana alkavat metsämaat, joissa sijaitsee Lappajärven alueen korkeimmat paikat, Lakeaharju ja Rappukallio. Metsäalueilla on runsaasti avokalliota. Kaikkiaan metsää on noin 850 ha, josta yli kolmannes on kuivaa kangasmetsää. Lisäksi luonnontilaista metsää on n. 130 ha. Ojitettuja soita (rämeitä ja korpia) on 133 ha.

Muurannevan suo sijaitsee Pokelan peltoaukioiden välissä. Se on osittain ojitettu suo. Järviseudun Perunan jätevedet aiheuttivat suokasvillisuuden häviämisen sadetusalueelta täysin ja alueella ei kasvanut pitkään aikaan mitään, vaikka sadetus lopetettiin 1990. Nykyisin kasvillisuus alkaa palautua vähitellen.

Eniten metsäojituksia on tehty kylän eteläosassa Viitaniemen alueella. Viimeisin suunnitelma on valmistunut (2001) lähelle Kellaripuroa, jossa on otettu huomioon vesiensuojelulliset seikat Etelä-Pohjanmaan metsäkeskuksen toimesta.

4 Jätehuolto

4.1 Yleistä

Lakaniemen ja Pokelan alueen kiinteistöt kuluvat, kuten Vimpelin kunnan muutkin kiinteistöt, Järviseudun Jäteyhtiön toiminta-alueeseen. Kaikkien kiinteistöjen on täytynyt liittyä järjestettyyn jätteenkuljetukseen. Jätteiden kuljetuksesta huolehtii paikallinen yrittäjä. Kiinteistöjen jätteet on viety 1.10.2001 alkaen Millespakan jätteiden käsittelyasemalle Alajärven puolelle. Vimpelin kaatopaikka Vatpakan alueella suljettiin 30.9.2001.

4.2 Ekopisteet

Kylän alueella on yhteensä neljä ekopistettä:

- Lakaniemen koulun piha
- Lakeaharjun laskettelukeskus
- Pokelan kentän laita
- Viitaniemen tienristeys

Ekopisteet ovat toimineet hyvin ja kyläläiset ovat oppineet käyttämään niitä. Jonkin verran on viety sekajätettä esim. Viitaneimen ekopisteeseen. Romu- ja muovijätteiden keräyskamppania on ollut noin 4 vuotta sitten. Lakaniemen koulun oppilaat ovat pitäneet koulun lähellä olevien teiden siivoustalkoita. Yleisesti kyläläiset kannattavat kiinteistökohtaista kompostointia. Lakaniemen koululle kunta on hankkinut oman kompostorin noin neljä vuotta sitten. Jätehuollon ongelmina pidetään seuraavia asioita:

- Omat kaatopaikat lisääntyvät, kun jätteiden kuljetus kaatopaikalle on kallistunut ja matka pidentynyt
- Risujen vastaanotto tulisi järjestää kunnan tai jäteyhtiön puolesta
- Hyötyjäteaseman aukioloajat eivät ole riittävät
- Loma-asutuksen jätehuolto tulisi järjestää paremmin
- Tarvitaan enemmän tietoa mm. mihin hyötyjätteitä käytetään

4.3 Jätehuollon tavoitteet

Jätehuollon tavoitteiksi asetettiin, että järjestetään erilaisia tempauksia kuten tavaroiden kierrätyspäiviä, romujen keräystä ja teiden varsien siivouspäiviä yhdessä Lakaniemen koulun kanssa. Kylätoimikunta pyrkii järjestämään koulutusta jätteiden lajittelusta.

5 Kylän palvelut ja elinkeinoelämä

Kylässä toimii ala-aste, jossa on kolme opettajaa ja 32 oppilasta. Koulun siipirakennuksessa toimii 20-paikkainen päiväkotitoiminta. Lisäksi kylän palvelutoimintaan kuuluu Lakeaharjulla sijaitseva A-oikeuksilla varustettu grillikahvila, joka on auki talviaikana.

Kylän työllisyystilanne on hyvä.

Maatalouden osuuden vähentyessä yhä suurempi osa asukkaista käy töissä kylän ulkopuolella. Kyläläisten ammattikirjo on laaja. Monet toimivat erilaisissa teollisuuden ammateissa tai hoito- ja palvelualoilla. Erityisen paljon kylässä asuu opettajia. Lisäksi useilla kyläläisillä on kylän ulkopuolella toimiva yritys.

Lakaniemen – Pokelan kylästä löytyy edelleen perinteistä maa- ja metsätaloutta, joskin vuodittain vähenevässä määrin. Kotieläintuotantoon erikoistuneita tiloja oli vuonna 2001 kahdeksan, näistä viisi oli maitotilaa, kaksi karjatilaa ja yksi luomutuotantoon erikoistunut munantuottaja. Viljaa tuotti 10 tilaa, perunanviljelyyn oli erikoistunut viisi tilaa ja erikoiskasvituotantoon kaksi tilaa. Maatilamatkailua ja maatalouden suoramyyntiä harjoittaa yksi tila. Metsureita kylässä on kaksi.

Liitteessä 5 on luettelo Lakaniemen – Pokelan alueella toimivista yrityksistä ja palveluista sekä kylän erikoistaitajista.

6 Luonnon- ja kyläympäristön resurssit

6.1 Luonto ja vapaa-aika

Kylän yleisilme on kaunista järvimaisemaa kiireettömällä ja puhtaalla maaseudulla. Pellot ympäröivät tienvarsia ja asutus on keskittynyt teiden varsille. Kylällä on uinti- ja veneilymahdollisuuksia kesäisin sekä kauniita lenkkeilymaastoja vaativienkin urheilutapahtumien järjestämiselle (esim. Jukolan viesti –91 on pidetty Lakeaharjun maastossa). Yleisiä uimarantoja on neljä: Lakaniemessä, Pyhälahdessa, Viitaniemessä ja Pokelassa. Syksyisin kylillä on hyvät sienestys- ja marjastusmaastot ja keväisin lintuharrastajat ovat löytäneet hyvät linturannat Katajalahdelta, joka on Lappajärven arvokkain muuttolintulahti. Kesällä 2000 kylätoimikunta rakensi sinne lintutornin. Talvisin Lakeaharjun laskettelurinteet tuovat paljon ulkopaikkakuntalaisia Vimpeliin. Valaistutu hiihtoreitit Lakeaharjun/Vatpakan maastossa ovat turvallisia. Lisäksi kylällä tarjoutuu oivat hiihtomahdollisuudet niin murtomaalla kuin jäälläkin. Pilkkiminen on sekä kyläläisten että ulkopuolistenkin suosiossa.

Urheilu- ja vapaa-ajanviettomahdollisuudet ovat kylällä niin luonnon kuin rakennetunkin ympäristön kannalta erittäin suotuisat. Talvella on käytössä luistelu/jääkiekkokaukalo, hiihtolatu, laskettelurinne, pilkkipaikat, liikuntasali ja kesäisin lisäksi kaksi uimapaikkaa ja urheilukenttä sekä valaistu 16 km mittainen Vatpakan – Lakeaharjun pururata/hiihtolenkki, jonka reitistö yhdistyy Alajärven Luoma-ahon kylän kanssa ja jonka varrella on myös hiihtomaja.

6.2 Kylän alueella sijaitsevat julkiset rakennukset ja muistomerkit

- Lakaniemen uusi koulurakennus valmistui v. 1992. Sen siipirakennuksessa toimii päiväkotia.
- Vanha koulurakennus rakennettiin v. 1908 ja on laajennettu nykymuotoonsa 1930-luvulla. Rakennus edustaa 1920-30-luvun rakentamisvaikutteita ja on paikallishistoriallisesti merkittävä.
- Pokelan urheilukentän laitaan on pystytetty sotakoulun muistomerkki. Talvi- ja jatkosotaan lähdön muistomerkki on Linnan talon pihamaalla

7 Kylätoimintaa

Lakaniemen – Pokelan kylätoimikunta on toiminut suhteellisen aktiivisesti. Vuosittain valittavaan kylätoimikuntaan kuuluu yhdeksän edustajaa (jäsenet 2001, liite 2). Edustajien ikäjakauma on ollut pitkään keski-ikäisvoittainen. Nuoria toivotaan mukaan.

Kylätoimikunnan tuorein saavutus on ollut satama-alueen rakentaminen vuosina 2000 – 2001. Satama-alueen viimeistelytyöt ovat vielä kesken. Tavoitteena on kehittää alueesta kyläläisten yhteinen kokoontumispaikka. Kylällä on tehty yhteistyötä myös uimarannan kunnostamisessa ja vuonna 1992 valmistuneen uuden koulun rakentamisessa.

Muuten toiminta on painottunut viimeisen kymmenen vuoden aikana paljolti virkistystoiminnan, yhdessäolon ja tapahtumien järjestämiseen. Varoja on hankittu pienimuotoisilla arpajaisilla ja myyjäisillä sekä myyntityöllä erilaisten tapahtumien yhteydessä. Toimikunta on järjestänyt myös kylään liittyviä keskustelutilaisuuksia.

Kylän koulu on ollut keskuspaikkana useimmille kylätoimikunnan järjestämille tempauksille ja juhlille. Perinteenä on ollut järjestää joulun- ja kesäjuhlat, äitienpäiväjuhlat, uuden vuoden vastaanottajaiset, pääsiäiskokko sekä hiihtokilpailut. Kylätoimikunta järjestää tapahtumia edelleen mahdollisuuksien mukaan. Erityisen vahvana on säilynyt pääsiäisvalkiaperinne. Vuosittain on järjestetty myös kulttuuriretkiä, esimerkiksi teatterimatkoja. Kylässä järjestetään myös näyttelyitä. Kylässä on toiminut pitkään 4H-kerho ja sen uutta vetäjää haetaan parhaillaan. Nuorten kokoontumispaikat sekä varttuneempienkin kokoustilat ovat järjestyneet koulun tiloista. Koulu haluaa yhteistyön jatkuvan ja voi tarjota mahdollisuuden ATK-kerhon toiminnalle, mikäli vetäjä löydetään.

Vaikeimmaksi kylätoimikunnan työssä on koettu porukan mukaan saaminen. Kylätoiminnan mahdollisuuksia ei ole vielä tiedostettu. Nuorempien saamiseksi mukaan kylätoimintaan toimikunta päätti syksyllä 2001 ottaa yhteyttä ala-asteen opettajiin ja innostaa koululaisia tekemään oma kyläsuunnitelma, jota voitaisiin käydä läpi koulun vanhempainillassa ja luoda siten yhteyttä nuoriin lapsiperheisiin. Tavoitteena on toteuttaa jokin lasten kyläsuunnitelmaan liittyvä kohde yhdessä vanhempien kanssa.

Kylätoimikunta kuuluu Etelä-Pohjanmaan kylät ry:hyn ja on ollut mukana Hapenes - projektissa 1998-99.

8 Lasten kyläsuunnitelma

Kyläsuunnitelmaprosessin aikana virisi idea laatia myös lasten oma kyläsuunnitelma, jotta saataisiin myös heidän mielipiteensä kuuluville. Sirkka Hippi ja Eeva-Maija Savola Lappajärvi Life-projektista pitivät yhteistyössä Lakaniemen koulun opettajien kanssa teemapäivän kyläsuunnittelusta (15.11.01). Pienimmät oppilaat piirsivät ”mikä on mukavinta Lakaniemi – Pokelassa” ja isommat vastasivat omaa kyläänsä koskevaan kysymyssarjaan ja sen jälkeen kysymykset käytiin läpi yhdessä keskustellen. Yhdessä mietittiin vilkkaasti, mitkä ovat kylän hyviä puolia ja mitä puutteita kylässä on ja ”lasten kylätoimikunta” äänesti tärkeimmistä kylällä tehtävistä toimista. Yhdessä pyrittiin myös kehittämään ideoita siitä, mitä lapset voisivat yhdessä vanhempiensa kanssa tehdä kylänsä hyväksi. Vanhempainillassa (14.2.02) esiteltiin lasten kyläsuunnitelman tulokset vanhemmille.

Koulumatkan turvallisuus puhutti kovasti ja vaarallisimmiksi kohdiksi nimettiin Pokelantien ylitys ja Katajalahden mutka. Kylän hyviä puolia nousi esiin hämmästyttävän paljon. Niitä ovat mm. Lakeaharju, hyvät uimarannat, uusi koulu, rauhallisuus ja järvi. Järvi on lapsille selvästi rakas ja tärkeä elementti ja halu pitää siitä huolta on heillä vahva. Oppilaat toivoivat, että lintutornin ympäristöä siistittäisiin, samoin Lakaniemen uimarantaa pidettiin epäsiistinä paikkana. Suurimmiksi puutteiksi koettiin, että kylässä ei ole kauppaa, rullalautailupaikkaa ja että uimarannalla ei ole uimakoppeja.

9 Kylän kokonaisvaltainen kehittäminen

9.1 Toteutetut hankkeet

Kylätoimikunnan toteuttamia hankkeita

- uimarannan kunnostus
- osallistuminen koulun rakentamiseen 91-92
- osallistuminen Jukola-viestin järjestämiseen -91 (yhdessä Luoma-ahon kylätoimikunnan kanssa)
- maailman suurin pääsiäiskokko-tapahtuman järjestäminen -91 (yhdessä Luoma-ahon kylätoimikunnan kanssa)

9.2 Käynnissä olevat hankkeet

Katajalahden venesatamahanke otettiin esille ensimmäisen kerran loppuvuodesta 1997. Vuokrasopimus alueen (Pokela No 12) maanomistajien kanssa syntyi 17.8.1998.

Kunnaninsinööri Kari Toivola teki venesataman suunnitelmakartan, piirustukset ja kustannusarvion. Venesatama käsittää n. 35 venepaikkaa, rantautumispaikan, veneennostoluiskan ja lintutornin. Kustannusarvio oli 310 000 mk (liite 3a). Hankkeen rahoitusosuudet: Vimpelin kunta 77 500 mk (25%), TE-keskus 93 000 mk (30 %) ja talkootyöt 149 000 mk (45 %).

Hankkeessa talkootöiden osuus oli huomattavan suuri. Talkoositoumukset kyläläisiltä saatiin kuitenkin melko helpolla ja niin työt alkoivat tammikuussa v. 2000 ruoppauksella, jossa kylän isännät olivat innokkaasti mukana. Savea täytyi kuitenkin ajaa kaksinkertainen määrä arvioitua enemmän ja työtä lisäsi myös piisamin kaivamat käytävät, jotka aiheuttivat sen, että vesi pääsi valumaan altaaseen. Huolimatta näistä venesatama saatiin rakennettua ja aikataulussa pysyttiin. Kesällä 2001 laiturissa oli noin 20 venettä ja satama ahkerassa käytössä. Veneiden ponttoonit tehtiin pajalla. Lintutorni suunniteltiin yhdessä Järvisseudun luonnonsuojeluyhdistyksen, Kotikonnun, kanssa. Alueen kehittäminen on nyt kylätoimikunnan ensisijaisena tavoitteena.

9.3 Suunnitelmassa olevat ensisijaiset hankkeet

1. Satama-alueen kehittäminen: maisemointi, viihtyisän kesänviettopaikan luominen kyläläisille, grillijuhlien järjestäminen jne.
2. Lakeaharjun alueen kehittäminen ja palvelujen parantaminen sekä karavaanarialueen kehittäminen
3. Lasten ja nuorten harrastustoiminnan järjestäminen; 4H-toiminnan jatkumisen varmistaminen sekä ATK-kerhotoiminnan aloittaminen
4. Majoituspalveluiden lisääminen
5. Käsityöryrittäjyyden tukeminen, perinne- ja kotiseututyö
6. Uimarannan kehittäminen: raivaus, sauna, liukumäki, laitur

9.4 Kylän tiedotussuunnitelma

Kylätoimikunta ilmoittaa kokouksistaan paikallislehdessä ja jakaa kutsut postilaatikkoihin, Kyläsuunnitelma tullaan jakamaan joka taloon. Tavoitteena on rakentaa yhtenäiset ilmoitustaulut eri puolille kylää.

Lakaniemen koulun internet-kotisivut löytyvät Vimpelin kunnan osoitteesta www.vimpeli.fi

10 Kirjallisuus, lähteet

Anne Savola (toim.), Kyläsuunnittelu Pyhäjärven valuma-alueella, Lounais-Suomen ympäristökeskuksen moniste, 25/2000

Johanna Thessler (toim.), Tourula-Keihäskosken kyläsuunnitelma, Yläneen kunta, Lounais-Suomen ympäristökeskuksen moniste, 1/1999

Johanna Thessler (toim.), Sydänmaan kyläsuunnitelma, Säskylän kunta, Lounais-Suomen ympäristökeskuksen moniste, 2/1999

Johanna Thessler ja Anne Erkkilä (toim.), Latvan ja Makkarakosken kyläsuunnitelma, Oripään kunta, Lounais-Suomen ympäristökeskuksen moniste, 13/2000

Valokuvat (alkuperäisessä paperiversiossa Länsi-Suomen ympäristökeskuksen monistesarja 72/2002):
Liisa Maria Rautio
Eeva-Maija Savola
Lakaniemen kylätoimikunnan kuva-arkisto
Vimpelin kunnan kuva-arkisto

11 Liite 1 - Lasten kyläsuunnitelma

Kyselylomake ja yhteenveto lasten vastauksista

1. Mitä muistat tänäaamuisesta koulumatkasta?

Oli pyryinen aamu.

2. Onko koulumatkasi turvallinen? Missä ovat vaarallisimmat kohdat?

Vaarallisia paikkoja ovat: Pokelantien ylitys, Pokelantien risteys, Katajalahden mutka

3. Mieti omaa kylääsi. Missä on sinun mielestäsi mukavin maisema tai näkymä? Mikä on sinun lempipaikkasi kylällä?

Koti / kesämökin maisemat / maisemat Lakeaharjulta / Pokelan kenttä / uimaranta / järvi

4. Entä missä näkymä, josta et pidä?

Lintutornin ympäristö / Lakaniemen uimaranta, koska siellä ei ole siistiä

5. Tiedätkö, mikä on kylätoimikunta? Mitä se tekee?

Suurin osa koululaisista tunsi kylätoimikunnan. Sen tiedettiin järjestävän kylän tapahtumia, matkoja ja se auttaa kyliä.

6. Oletko joskus ottanut osaa johonkin kylätoimikunnan järjestämään tilaisuuteen? Mihin?

Seitsemän oppilasta oli osallistunut.

7. Mitä hyviä puolia sinusta Lakaniemen – Pokelan kylässä on?

Lakis, urheilukentät, hyvät uimarannat, on siistiä, uusi koulu, on rauhallista, järvi, ihanat maisemat

8. Entä mitä puutteita täällä on?

Kyläkauppa, huvipuisto, uimahalli, rullaluistelupaikka, yhteisessä uimarannassa pitäisi olla pukukoppeja

9. Mitä kaikkia kerhoja toimii koulussanne tai muualla kylässä?

4H-kerho, sekakerho, näytelmäkerho, salibandy-kerho ja pyhäkoulu

10. Mitä haluaisit eniten omaan kylääsi? Miten se voitaisiin toteuttaa?

Uimarannalle pukuhuoneet, WC, laiturit, ponnahduslauta ja liukumäki, Viitaniemeen pikitie, ratsastustalli, rullalautailupaikka, huvipuisto, katuvalot, karkkikauppa, kauppoja

11. Mitä koululaiset voisivat yhdessä vanhempiensa kanssa tehdä tai rakentaa kylänne lapsia ajatellen?

Yhteinen oleskelutila ja lasten leikkipaikka, tempurata, jäädyttää isompi luistinkenttä, uimarannalle liukumäki, retki

12. Mitä sinä voisit tehdä oman kyläsi hyväksi?

En roskaa, voisimme perustaa oman futis-seuran, siivoaisimme paikkoja, emme saastuta järveä

JÄRVI

1. Missä tapaat käydä uimassa?

Omassa rannassa / mökkirannassa / yhteisillä uimarannoilla

2. Mitä muuta harrastat järvellä?

Kalastusta, veneilyä, pilkkimistä, retkeilyä, luistelua

3. Miten usein käytät järvellä?

80 % oppilaista vastasi käyvänsä järvellä melkein joka päivä.

4. Oletko huomannut järvellä jotain sellaista, mikä kertoisi, että järvi voi huonosti?

Sinilevää, öljyä, ruostetta, likaista vettä

5. Kuvittele, millaista olisi, jos järveä ei voisi käyttää ollenkaan.

Se olisi kauheaa.

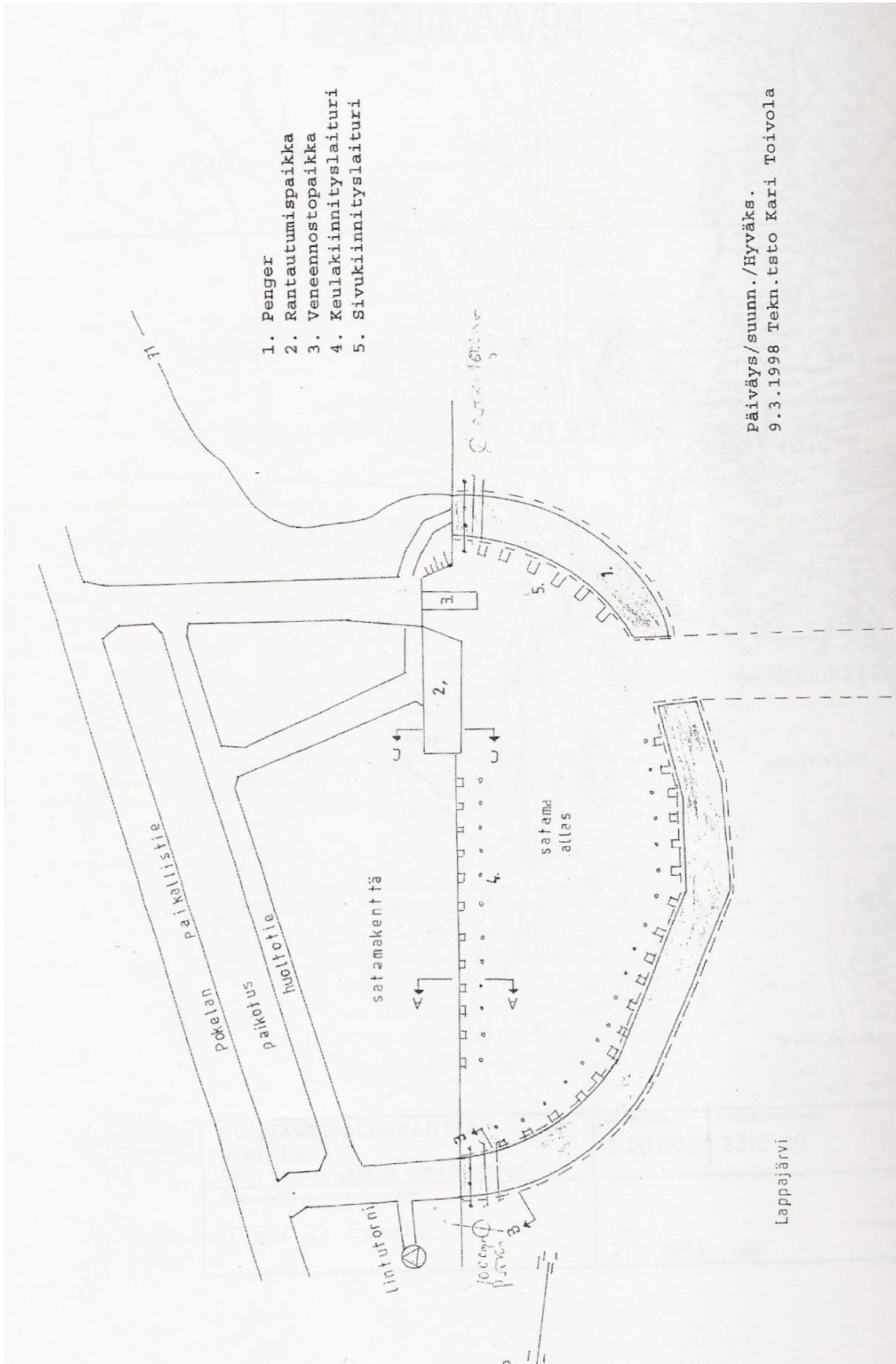
6. Miten sinä voisit vaikuttaa siihen, että uimaranta ja järvi voisivat hyvin?

En roskaa ympäristöä, pidän uimarannan siistinä.

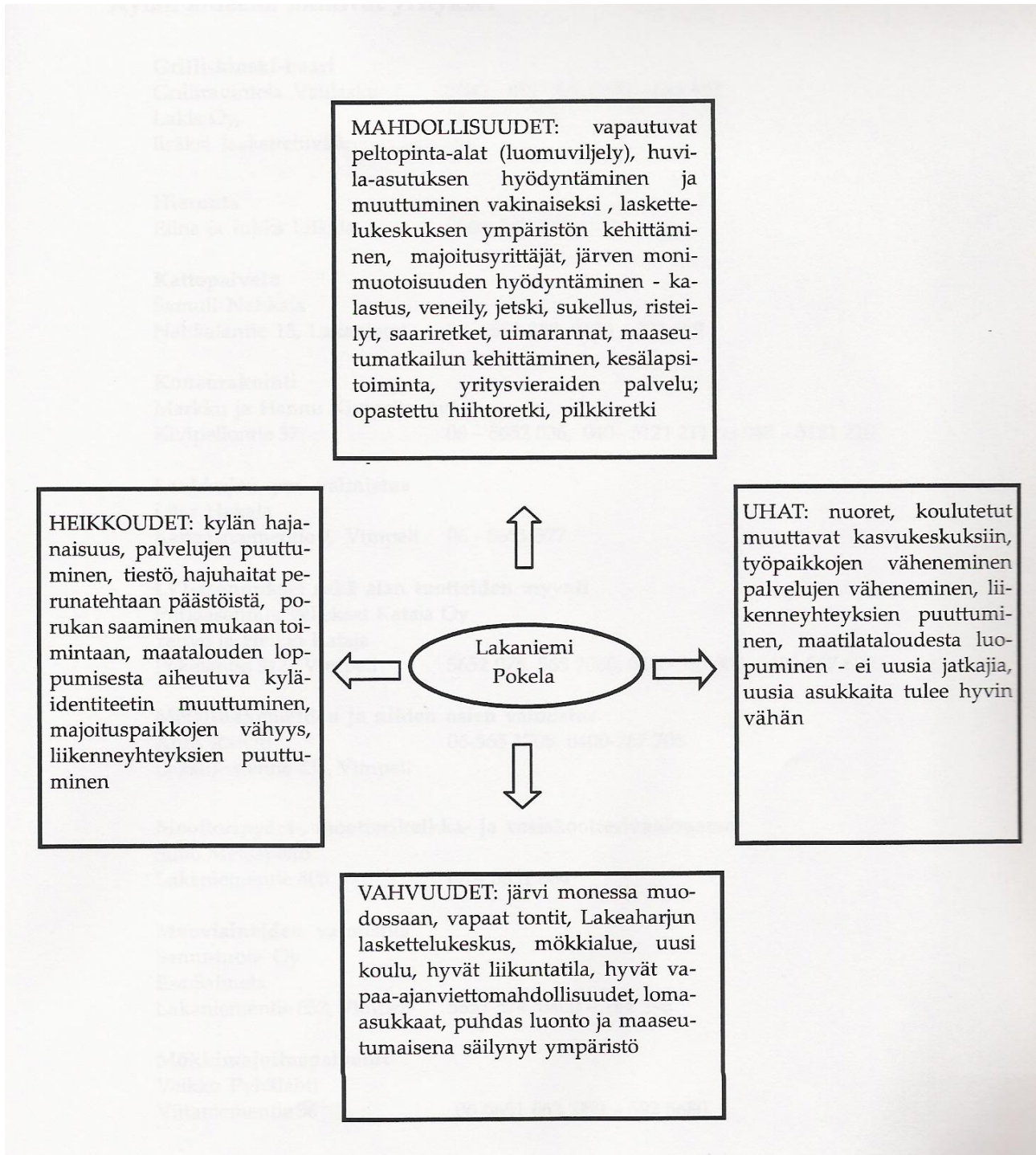
12 Liite 2 – Kylätoimikunnan jäsenet vuonna 2001

Sakari Takala, puheenjohtaja
Merja Lahtela, sihteeri
Anne Koivisto, rahastonhoitaja
Seija Kataja
Maarit Kivipelto
Lauri Lahtela
Simo Metsäpelto
Eero Pokela
Mikko Takala

13 Liite 3a – venesatama-alue



15 Liite 4 – Nelikenttäanalyysi (SWOT)



16 Liite 5 – Kylän alueella toimivat yritykset

Grilli – kioski – baari

Grilliravintola Välilasku

Lakis Oy, lisäksi lasketteluvälinevuokrausta

Hieronta

Elina ja Jukka Liikala

Kattopalvelu

Samuli Nahkala

Nahkalantie 18, Lakaniemi

Koneurakointi

Markku ja Hannu Kivipelto Ay

Kivipellontie 37

Laukkujen ym. valmistus

Liisa Hakala

Kangasniementie 9

LVI-asennukset sekä alan tuotteiden myynti

Putkiasennus Veljekset Kataja Oy

Teuvo ja Heikki Kataja

Pokelantie 312

Metallirakenteiden ja niiden osien valmistus

Antti Raivio

Lakaniementie 436

Moottoripyörä-, moottorikelkka- ja vesiskootterivuokraamo

Simo Metsäpelto

Lakaniementie 805

Muoviaineiden valmistus

Samu-tuote Oy

Esa Salmela

Lakaniementie 652

Mökkimajoituspalvelut

Veikko Pyhälähti

Viitaniementie 36

Lappajärven Kraaterituvat

Vimpelissä ja Lappajärvellä

Anita Leväniemi

Lakeaharjun Mökinvuokraus DX Lomat Oy

Puunsahaus

Samuli ja Simo Metsäpelto
Pyhalahti

Raivaus- purku- ja pohjarakentaminen

Lauri Kivipelto
Lakeaharjuntie 23

Lasikuitutuotteiden valmistus

(lasikuitusäiliöt, pumppaamot ja liemisäiliöt)
Ruiskumuovi Oy
Teuvo Kataja
Pokelantie 335

Tieliikenteen tavarankuljetus

Markku Kataja
Lakaniementie 448

Traktoriurakointi, maansiirtotyöt sekä liikennetraktoripalvelut

Jukka Liikala
Pokelantie 254

Vaatteiden yleisvähittäispalvelu

Markkinointipalvelu Esa Nahkala Ky
Nahkalantie 103

Lisäksi kylästä löytyy erikoisosaamista:

Taiteissa: Nina Nahkala, Sirpa Kataja, V. Lakanen
Mestaripeleimannit: Eeli Kivinen, Erkki Metsäpelto, Aukusti Viitaniemi
Verkonpauoitus: Martti Takala
Puutyöt: P. Kivinen, O. Harju, A. Isoniemi
Pilkki: V. Lakanen